

KAREL EVM 38 S

KAREL EVM 48

KAREL EVM 48 S

KAREL EVM 128

KAREL EVM 128 S

KAREL EVM 224 S

**MS SERİSİ
ROBOT OPERATÖR VE
SESLİ MESAJ MODÜLÜ**



KAREL EVM 38 S**KAREL EVM 48****KAREL EVM 48 S****KAREL EVM 128****KAREL EVM 128 S****KAREL EVM 224 S**

**MS SERİSİ
ROBOT OPERATÖR VE
SESLİ MESAJ MODÜLÜ**

TEKNİK TANITIM ve KULLANIM KILAVUZU

KAREL

KAREL
ELEKTRONİK
SANAYİ ve
TİCARET A.Ş.

İSTANBUL Tel:0.212.288.31.00 Fax:0.212.275.40.01 istanbul@karel.com.tr

ANKARA Tel:0.312.441.38.38 Fax:0.312.442.07.77 ankara@karel.com.tr

İZMİR Tel:0.232.445.55.55 Fax:0.232.441.73.73 izmir@karel.com.tr

ANTALYA Tel:0.242.323.13.13 Fax:0.242.323.09.83 antalya@karel.com.tr

VAN Tel:0.432.214.00.30 Fax:0.432.214.03.60 van@karel.com.tr

<http://www.karel.com.tr>

Sayın Müşterimiz,

Firmamıza ve ürünlerimize göstermiş olduğunuz ilgi ve güvene teşekkür ederiz. Seçtiğiniz ürün Türk Telekom onaylı olup, yurt çapındaki yaygın servis ağı ve KAREL güvencesiyle sizlere sunulmaktadır. Lütfen cihazınızın montajını Garanti Belgesi'nde yer alan Yetkili Satıcı/Yetkili Teknik Servis'e yaptırınız. Satın almış olduğunuz ürünün fiyatına, ürünün montajı ve programlanması dahil, tesisat (malzeme+işçilik) hariçtir.

Cihazınızın Garanti Belgesini mutlaka satıcınıza onaylatınız. Satın aldığınız santral-telefon seti, teslim tarihinden itibaren 2 yıl süreyle garanti kapsamındadır. Garanti Belgesi üzerinde seri numaralarında tahribat yapılması veya ürün üzerinde seri numaralarının olmaması garantiyi geçersiz kılar. Satıcı, satış esnasında garanti belgesini tam olarak doldurmakla yükümlüdür. Garanti Belgesinin tam olarak doldurulmadığı durumlarda, garanti süresinin başlangıcı olarak ürünün Karel'den çıkış tarihi dikkate alınır.

Garanti süresi boyunca servis hizmetleri Garanti Belgesi'nde yer alan Yetkili Satıcı/Yetkili Teknik Servis tarafından yerine getirilecektir.

Aşağıdaki durumlar garanti kapsamı dışındadır ve bu arızaların giderilmesi ücret karşılığında yapılır;

- ◆ Ürünün kullanma kılavuzunda yer alan hususlara aykırı kullanılmasından kaynaklanan arızalar
- ◆ Tabii afet, yıldırım düşmesi, yangın, kaza, ürünü hor kullanma gibi durumlarda oluşan hasar ve arızalar

Yeni cihazınızı iyi günlerde kullanmanızı diler, ürünümüzden memnun kalacağınızı umarız.

Saygılarımızla,

KAREL A.Ş.

MS SERİSİ EVM MODÜLLERİ - TTKK - REV AAB - 15/04/2004

KAREL bu dokümanda belirtilen ürün özelliklerinde, geliştirme ve iyileştirme yapmak amacı ile, önceden haber vermeden değişiklik yapabilir. Ürünlerde yazılım ve donanım versiyonlarına göre yazılanlardan farklı özellikler bulunabilir.

ÖNSÖZ

Bu kılavuz içinde yer alan bölümler, MS serisi santrallerin Robot Operatör (Robop-Otomatik Çağrı Yönlendirici) ve Sesli Mesaj Modülleri hakkında donanım esaslı teknik bilgi gereksinimi duyan kişilere detaylı teknik bilgi sunmak, modüllerin programlanması ve kullanımı hakkında bilgi vermek amacıyla hazırlanmıştır. Bu sayede modüllerin yetenekleri, müşteri taleplerine uygun olarak nasıl çalıştırılacağı ve modüllerin tam performansla çalışabilmesi için neler yapılması gerektiği anlaşılabilir.

İlk bölüm - "Teknik Tanıtım" - modüllerin donanım ve yazılım yapıları hakkında teknik bilgiler içerir. Mekanik, elektrik ve elektronik bilgi birikimi gerektirebilecek bu bölümdeki bilgiler EVM modüllerinin yapısının tanınmasını hedeflemektedir.

İkinci bölüm - "Montaj" - EVM modüllerinin ayrı ayrı montaj yöntemlerini, anlatır. Bu bölüm EVM'nin montajını yapacak kişilerce, montaja başlanmadan önce kesinlikle okunmalıdır.

Üçüncü bölüm - "Programlama" - EVM modüllerinin işlevlerini zenginleştirecek ve kullanıcıların günlük iletişim ihtiyaçlarını daha kapsamlı karşılanması için kullanılabilen yazılım özellikleri hakkında kısa bilgiler verir.

Dördüncü bölüm- "Kullanım" - EVM modüllerinin kullanımını, günlük iletişim ihtiyaçlarını en kolay ve en etkili şekilde çözümlenebilmek için kullanıcı özelliklerinin detaylarını içerir. Bu bölümde yer alan tüm özellikleri EVM'nizi etkin şekilde kullanabilmeniz için önceden incelemenizi öneririz.

İyi çalışmalar dileriz,

Karel A.Ş.

İÇİNDEKİLER

TEKNİK TANITIM:	1
EVM MODÜLLERİ GENEL TANITIM:	1
EVM38S:.....	3
EVM48:.....	4
EVM48S:.....	5
EVM128:.....	6
EVM128S:.....	7
EVM224S:.....	8
UYUMLULUK:	9
MONTAJ:	10
EVM38S:.....	10
EVM48 ve EVM48S:.....	12
EVM128:.....	13
EVM128S:.....	14
EVM224S:.....	15
EVM-FL VE EVM-DL GENİŞLEME MODÜLLERİ:.....	16
PROGRAMLAMA:	17
MESAJLARIN ÖZELLİKLERİ VE PROGRAMLANMASI:	17
Robot Operatör (Robop) Otomatik Aktifleme :.....	18
Haftalık Otomatik Servisler:.....	18
Robop Tek Tuşla Erişim:.....	19
Tüm Robop Mesajları Silme:.....	20
Robop Mesajı Kaydetme:.....	20
Genel Amaçlı Mesajlar:.....	23
Mesaj Dinleme:.....	24
Tek Mesaj Silme:.....	25
DISA/ACD Hatlarda Çalma Sayısı:.....	25
Robop Mesaj Kazancı:.....	25
SİSTEM MESAJI ÖZELLİKLERİ:	27
Tüm Sistem Mesajlarını Silme:.....	27
Sistem Mesajı Kaydetme:.....	27
Sistem Mesajı Dinleme:.....	30
Tek Sistem Mesajı Silme:.....	31
Sistem Mesajı Kazancı:.....	31
SESLİ MESAJ ÖZELLİKLERİ:	32
FAKS YÖNLENDİRME ÖZELLİĞİ VE EVM'NİN KULLANIMI:.....	32
ÖZET: EVM'NİN DEVREYE ALINMASI:.....	32

KULLANICI ÖZELLİKLERİ:	34
ABONELER İLE İLGİLİ SERVİSLER:	34
Geçici Yerimde Yokum Mesajı (8648):.....	34
Kalıcı Yerimde Yokum Mesajı (737):.....	35
Aboneye Mesaj Bırakma (82):.....	36
Yeni Mesaj Dinleme (8646):.....	36
Tüm Mesajları Dinleme (8645):.....	37
Mesajlı Hatırlatma Servisi (8389):.....	38
Mesajlı Alarm Servisi (83879):.....	39
Yaptığınız Bir Konuşmayı Kaydetme:.....	39
OPERATÖR YARDIMI İLE YAPILAN SERVİSLER:	41
Size Bırakılan Mesajları Operatör Yardımı ile Dinleme (6):.....	41
Yerinde Olmayan Aboneye Operatör Yardımı ile Mesaj Bırakma:.....	42
OPERATÖR İLE İLGİLİ SERVİSLER:	43
Robop Aktifleme (8741):.....	43
Gece Servisi Otomatik Cevaplama:.....	43
Otomatik Cevaplama Konumunda Mesajların Dinlenmesi:.....	44
Gece Servisi Mesaj Okuma (858):.....	45
Mesajlı Hatırlatma Servisi (83889):.....	45
Mesajların Silinmesi (86499 & 86490):.....	46
DİREKT İÇ ARAMA (DISA) İLE İLGİLİ SERVİSLER:	47
DISA Hattan Aboneye Mesaj Bırakma:.....	47
DISA Hattan Kendinize Bırakılan Mesajları Dinleme (8646):.....	47
DISA Hattan Otomatik Cevaplama Mesajlarını Dinleme (8646):.....	48
DISA Hattan Arayıp Dış Hat Alma:.....	49
DISA Hattan Arayıp Seçerek Dış Hat Alma:.....	49
AKSESUARLAR:	50
EVM-FL:.....	50
EVM-DL:.....	50

TEKNİK TANITIM

EVM MODÜLLERİ GENEL TANITIM

EVM modülleri MS38S ve üzeri MS serisi santrallarda kullanılan opsiyonel Robot Operatör (Robop-Otomatik Çağrı Yönlendirme) ve ses kayıt sistemleridir.

Her EVM modülü, üzerinde sabit mesaj kapasiteleri bulundurur. Ancak gerekli görüldüğü takdirde mesaj kapasiteleri ek genişleme modülleri kullanılarak artırılabilir. Bu modüllere EVM-FL (Flash Hafıza) ve EVM-DL (DRAM Hafıza) adı verilir.

EVM modülü üzerinde Robop için kullanılacak olan mesajların kayıtları kalıcı hafızalara yapılır (Flash Hafıza) ve bu mesajlar herhangi bir elektrik kesintisinde silinmezler. Abonelere tahsis edilecek olan sesli mesaj kutularına kaydedilecek olan sesli mesajlar ise geçici hafızalarda (DRAM Hafıza) saklanırlar ve elektrik kesintisinde silinirler.

Robop ve sesli mesaj kutuları tüm EVM modüllerinde bulunur. Bunlara ek olarak sadece EVM128S ve EVM224S modüllerinde sistem mesajları da kullanıcılara ek servisler sunmak üzere bulunur. Sistem mesajları sayesinde aboneler, telefonlarının durumları, ve çeşitli servisler için sahip oldukları yetkiler hakkında sesli mesajlar ile bilgilendirilirler. Sistem mesajları da kalıcı hafızalara kaydedilir ve elektrik kesintilerinde silinmezler.

EVM modülünün yapısına göre farklı görevler için bazı mesaj kutuları bulunmaktadır :

1. Dışarıdan arama yapanları yönlendirmek üzere EVM'nin yapısına göre 24 ya da 64 tane mesaj kutusu vardır. Bunlar kılavuz içerisinde Robop Mesajları olarak adlandırılmıştır. Robop mesajları için ayrılan mesaj kutuları EVM128S ve EVM224S modülleri için 00'dan 63'e kadar, diğer modüller için 00'dan 23'e kadar numaralandırılmıştır. Robop Mesajları, dışarıdan arayan kişilerin istedikleri abonelere ya da servislere doğrudan erişmelerine yardımcı olan mesajlardır.
2. Kullanıcıların birbirlerine sesli mesaj bırakabilmeleri için EVM128S ve EVM224S modülleri üzerinde toplam 34 dakikalık mesaj barındırabilecek hafıza bulunur, diğer EVM modülleri için, modül üzerine EVM-DL kartının takılmasıyla DRAM hafıza oluşturulabilir. Bunlar kılavuz içinde Sesli Mesajlar olarak adlandırılmıştır. Sesli mesaj özellikleri her türlü mesaj bırakma, mesaj alma, alınan mesajları dinleme, konuşma ve kaydetme işlemlerinin gerçekleştirilebildiği özelliklerdir.

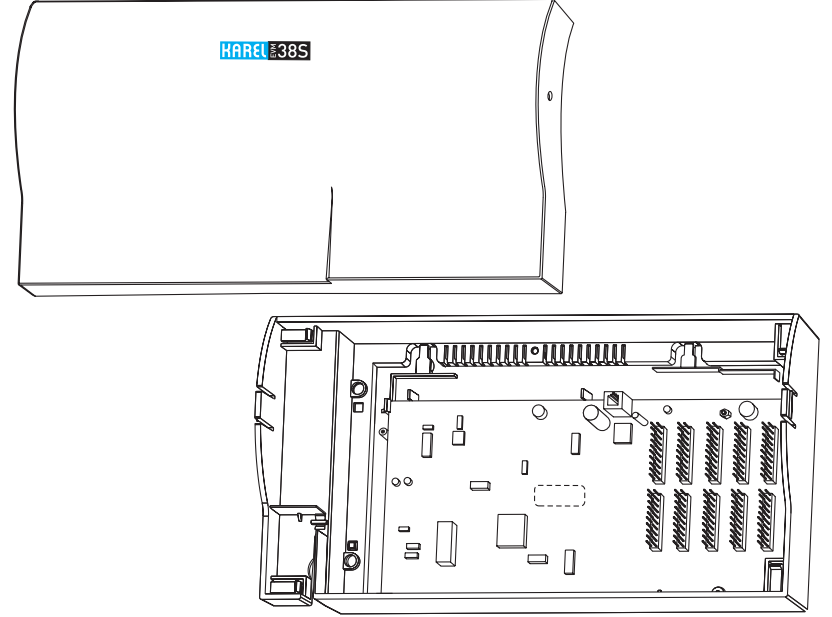
3. Kullanıcıları telefonlarının durumu hakkında bilgilendirmek üzere EVM128S ve EVM224S modüllerinde 64 tane mesaj kutusu vardır. Bunlar kılavuz içerisinde Sistem Mesajları olarak adlandırılmıştır. Sistem mesajları için ayrılan mesaj kutuları 000'dan 063'e kadar numaralandırılmıştır. Sistem mesajları, sistemdeki aboneleri, kullandıkları ya da aktifledikleri özellikler sonucu telefonlarının durumlarında meydana gelen değişiklikler hakkında bilgilendiren ya da sisteme dışarıdan ulaşan kişileri operatör yardımı olmadan yönlendiren mesajlardır.

EVM Modülleri farklı modellerde, farklı kapasite ve servis seçenekleri sunar. Bunlar aşağıda her modül için detayları ile açıklanmıştır:

EVM38S

EVM38S, MS38S ve MS38-ISDN santrallarda kullanılabilen harici bir modüldür.

Aşağıdaki şekilden EVM38S'nin yapısı hakkında bilgi alınabilir:



Tek ses kanalına sahip olan bu modül, aynı anda tek kullanıcıya hizmet verebilir.

Üzerinde 2 dakikalık Flash Hafıza (130 sn.) bulunur ve bu sayede, Robop olarak (Robot Operatör) işlev görür. Fabrika çıkışında üzerinde DRAM hafıza bulundurmadığından, sesli mesaj özelliği ancak EVM-DL eklenmesiyle mümkündür.

Modül bir plastik kutu içinde gelir. Kart üzerinde 5 adet kapasite genişleme yuvası bulunur. Bunlardan 2 tanesi EVM-FL için 3 tanesi de EVM-DL için kullanılır.

EVM38S aşağıdaki parçalardan oluşur:

- EVM38S modülü,
- EVM38S bağlantı kablosu,
- EVM38S çevirici kablo (yalnızca belli versiyon santrallarda kullanılır)
- Montaj şablonu,
- Modülü duvara monte etmekte kullanılacak olan ikişer adet dübel ve vida,
- EVM38S modülünü varsa diğer AK38 kutularına bağlamaya yarayan plastik tutucular.

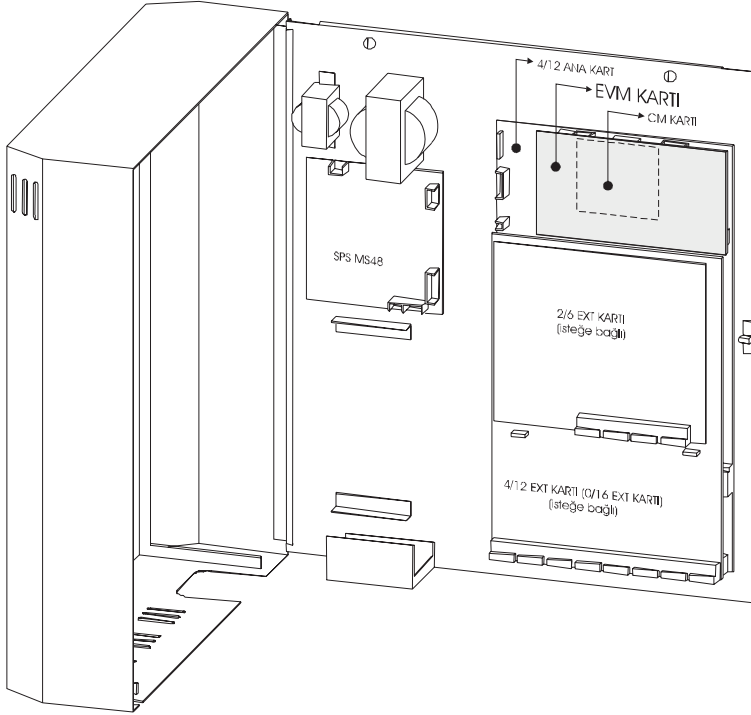
Boyutları: 25.4 cm x 13.5 cm x 7.9 cm

Ağırlığı: ~0.5 kg

EVM48

EVM48, MS48 ve MS48-ISDN santrallarda kullanılabilen entegre bir modüldür.

Aşağıdaki şekilden EVM48'in yapısı hakkında bilgi alınabilir:



İki ses kanalına sahip olan bu modül, aynı anda iki kullanıcıya hizmet verebilir.

Üzerinde 2 dakikalık flash hafıza (130 sn.) bulunur ve bu sayede, Robop olarak işlev görür. Fabrika çıkışında üzerinde DRAM hafıza bulundurmadığından, sesli mesaj özelliği ancak EVM-DL eklenmesiyle mümkündür.

Modül santral üzerine direkt entegre edilebilecek bir yapıda tasarlanmıştır. Kart üzerinde 5 adet kapasite genişleme yuvası bulunur. Bunlardan 2 tanesi EVM-FL için 3 tanesi de EVM-DL için kullanılır.

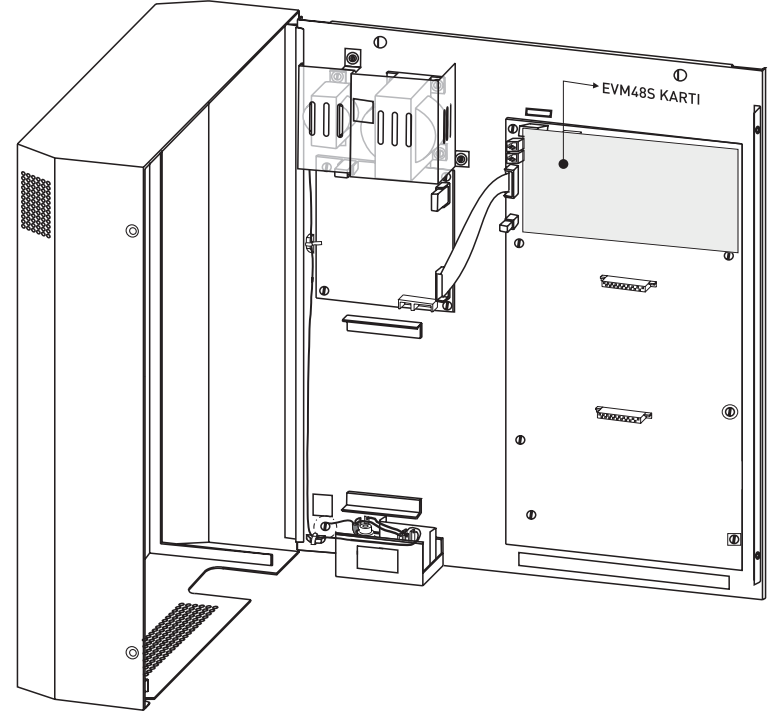
EVM48, montajı sırasında kullanılacak olan pirinç kart taşıyıcılar ile birlikte kullanıcıya sunulur.

Boyutları: 18 cm x 8.8 cm x 3.2 cm
Ağırlığı: ~0.2 kg

EVM48S

EVM48S, MS48S santrallarda kullanılabilen entegre bir modüldür.

Aşağıdaki şekilden EVM48S'nin yapısı hakkında bilgi alınabilir:



İki ses kanalına sahip olan bu modül, aynı anda iki kullanıcıya hizmet verebilir.

Üzerinde 2 dakikalık flash hafıza (130 sn) bulunur ve bu sayede, Robop olarak işlev görür. Fabrika çıkışında üzerinde DRAM hafıza bulundurmadığından, sesli mesaj özelliği ancak EVM-DL eklenmesiyle mümkündür.

Modül santral üzerine direkt entegre edilebilecek bir yapıda tasarlanmıştır. Kart üzerinde 5 adet kapasite genişleme yuvası bulunur. Bunlardan 2 tanesi EVM-FL için 3 tanesi de EVM-DL için kullanılır.

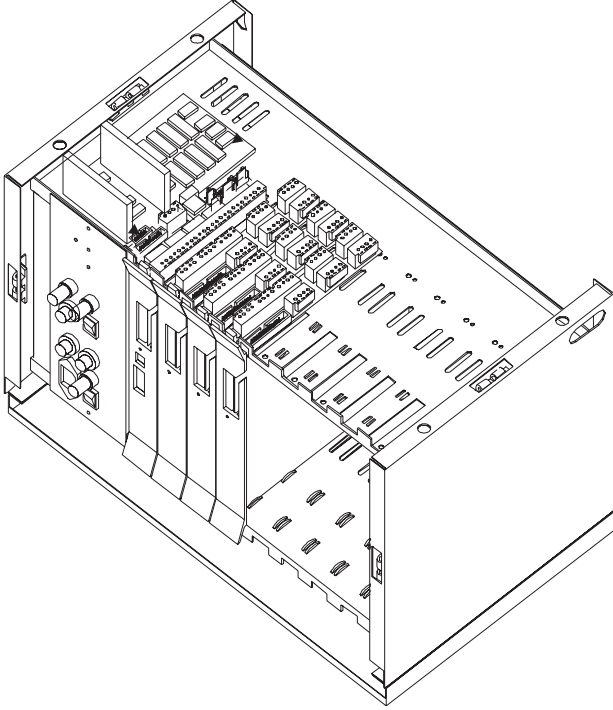
EVM48S, montajı sırasında kullanılacak olan pirinç kart taşıyıcılar ile birlikte kullanıcıya sunulur.

Boyutları: 18 cm x 8.8 cm x 2 cm
Ağırlığı: ~0.2 kg

EVM128

EVM128, MS128 santrallarda kullanılabilen entegre bir modüldür.

Aşağıdaki şekilden EVM128'in yapısı hakkında bilgi alınabilir:



İki ses kanalına sahip olan bu modül, aynı anda iki kullanıcıya hizmet verebilir.

Üzerinde 2 dakikalık flash hafıza bulunur (130 sn.) ve bu sayede, Robop olarak işlev görür. Fabrika çıkışında üzerinde DRAM hafıza bulundurmadığından, sesli mesaj özelliği ancak EVM-DL eklenmesiyle mümkündür.

Modül santral üzerine direkt entegre edilebilecek bir yapıda tasarlanmıştır. Kart üzerinde 5 adet kapasite genişleme yuvası bulunur. Bunlardan 2 tanesi EVM-FL için 3 tanesi de EVM-DL için kullanılır.

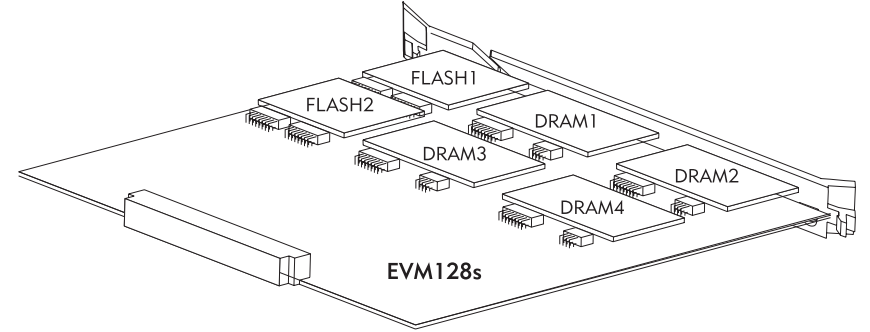
EVM128, montajı sırasında kullanılacak olan pirinç ve plastik kart taşıyıcılar ve CPUKON128 kartı ile bağlantıda kullanılacak olan kablo ile birlikte kullanıcıya sunulur.

Boyutları: 18 cm x 8.8 cm x 1 cm
Ağırlığı: ~0.2 kg

EVM128S

EVM128S, MS128 santrallarda kullanılabilen entegre bir modüldür.

Aşağıdaki şekilden EVM128S'nin yapısı hakkında bilgi alınabilir:



Dört okuma ve dört kayıt kanalına sahip olan bu modül, aynı anda dört kullanıcının mesaj kaydetmesine ve dört kullanıcının da mesaj dinlemesine olanak tanır.

Üzerinde 6 dakikalık flash hafıza bulunur. Bunun 4 dakikası Robop hizmeti (iki lisan desteklediğinden her lisan için 2 dakika) için kullanılırken 2 dakikalık bölümü de sistem mesajlarının kaydı için kullanılır. Ayrıca modül bünyesinde 34 dakikalık mesaj barındırabilecek DRAM hafıza da bulundurur ve böylece sesli mesaj kutuları ile kullanıcılara hizmet eder. Bu şekilde yetkisi olan her abone, aradığı kişinin telefonunda bir telesekreter varmışçasına bu kişiye mesaj bırakılabilir.

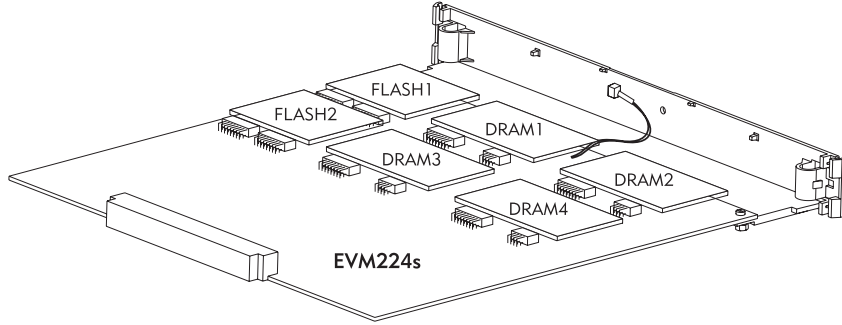
Modül santral üzerine direkt entegre edilebilecek bir yapıda tasarlanmıştır. Kart üzerinde 6 adet kapasite genişleme yuvası bulunur. Bunlardan 2 tanesi EVM-FL için 4 tanesi de EVM-DL için kullanılır.

Boyutları: 26 cm x 21.3 cm x 3.3 cm
Ağırlığı: ~0.3 kg

EVM224S

EVM224S, MS224 santrallarda kullanılabilen entegre bir modüldür.

Aşağıdaki şekilden EVM224S'nin yapısı hakkında bilgi alınabilir:



Dört okuma ve dört kayıt kanalına sahip olan bu modül, aynı anda dört kullanıcının mesaj kaydetmesine ve dört kullanıcının da mesaj dinlemesine olanak tanır.

Üzerinde 6 dakikalık flash hafıza bulunur. Bunun 4 dakikası Robop hizmeti (iki lisan desteklediğinden her lisan için 2 dakika) için kullanılırken 2 dakikalık bölümü de sistem mesajlarının kaydı için kullanılır. Ayrıca modül bünyesinde 34 dakikalık mesaj barındırabilecek DRAM hafıza da bulundurur ve böylece sesli mesaj kutuları ile kullanıcılara hizmet eder. Bu şekilde yetkisi olan her abone, aradığı kişinin telefonunda bir telesekreter varmışçasına bu kişiye mesaj bırakılabilir.

Modül santral üzerine direkt entegre edilebilecek bir yapıda tasarlanmıştır. Kart üzerinde 6 adet kapasite genişleme yuvası bulunur. Bunlardan 2 tanesi EVM-FL için 4 tanesi de EVM-DL için kullanılır.

Boyutları: 24.8 cm x 25.6 cm x 2.5 cm

Ağırlığı: ~0.3 kg

UYUMLULUK

- EVM38S, MS38S R40 ve sonrası, MS38-ISDN'nin tüm versiyonları ile uyumludur. Kılavuzda verilen yazılım özellikleri 3.11A ve sonrası santral yazılım versiyonları ile uyumludur.
- EVM48, MS48 K72 ve sonrası, MS48-ISDN'nin tüm versiyonları ile uyumludur. Kılavuzda verilen yazılım özellikleri 3.11A ve sonrası santral yazılım versiyonları ile uyumludur.
- EVM48S, MS48S'nin tüm versiyonları ile uyumludur.
- EVM128, MS128 M10 ve sonrası CPU128 ile uyumludur. Kılavuzda verilen yazılım özellikleri 3.11A ve sonrası santral yazılım versiyonları ile uyumludur.
- EVM128S, MS128 3.11A ve sonrası yazılımları ile uyumludur.
- EVM224S, MS224 3.11A ve sonrası yazılımları ile uyumludur.

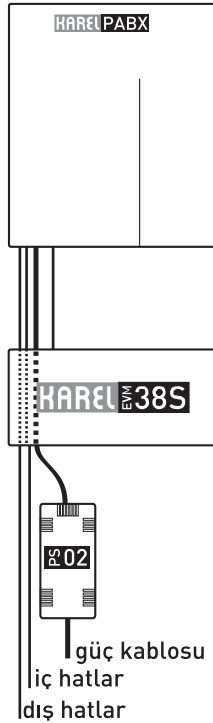
MONTAJ

EVM38S

EVM38S'nin montajı modül plastik kutusunun duvara montajı ile başlar bunun için:

- 1) EVM38S plastik kutusunun ön kapağı, yan yüzlerdeki küçük deliklere bir tornavida ya da benzeri ince ancak küt uçlu bir alet ile bastırılarak ve kapak öne doğru çekilerek açılır.
- 2) Modül ile birlikte gelen montaj şablonu kullanılarak modülün monte edileceği yer belirlenir ve vida yerleri işaretlenir. (Bu işlem yapılırken EVM38S bağlantı kablosunun uzunluğu dikkate alınarak santrale yakın bir yere montaj yapılması gerekir.)
- 3) Duvarda işaretlenen noktalara, verilen dübellere kaydırılmadan takılır.
- 4) Vidalar, başları 7mm dışarıda kalacak şekilde vidalanır. (Vida başlarının yüksekliği, montaj şablonunun kenarı ile kontrol edilebilir.)
- 5) Modül arka kapağındaki vida boşlukları vida başlarından geçirilerek modül asılır.
- 6) Kablo bağlantısı yapıldıktan sonra modülün ön kapağı kapatılır.

EVM38S montaj



Önemli not : EVM38S modülü eğer MS38S R40Ga ve öncesi bir santral ile çalışacaksa, EVM38S çevirici kablonun kullanılması şarttır.

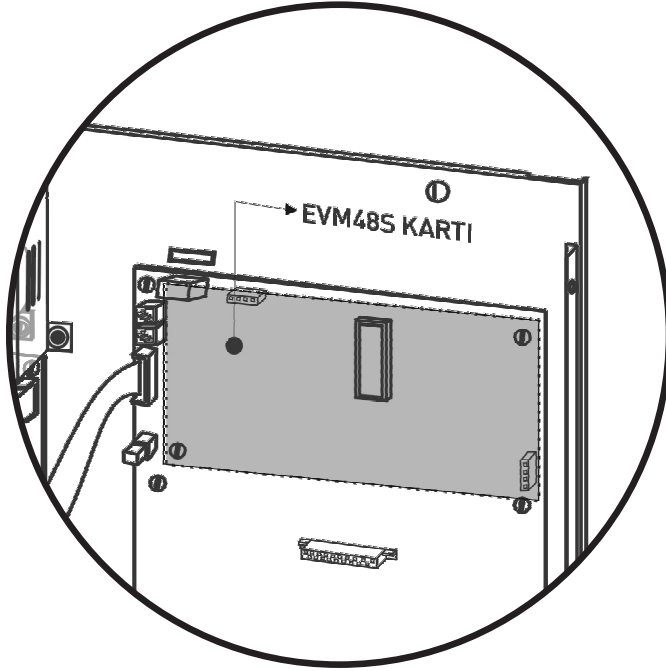
Duvar montajı tamamlanan modülün kablosunun boşta kalan ucu santralin EVM konnektörüne bağlanır ve montaj tamamlanır.

Bu işlem sırasında santral kapalı olmalıdır.

EVM48 ve EVM48S

EVM48/EVM48S modülünün montajı, üzerindeki konnektörlerin, santralın anakartı üzerindeki konnektörlere, aşağıda gösterilen şekilde görülen konumda takılması ile tamamlanmış olur. Modül ile birlikte verilen pirinç kart taşıyıcı ile de modül sabitlenir.

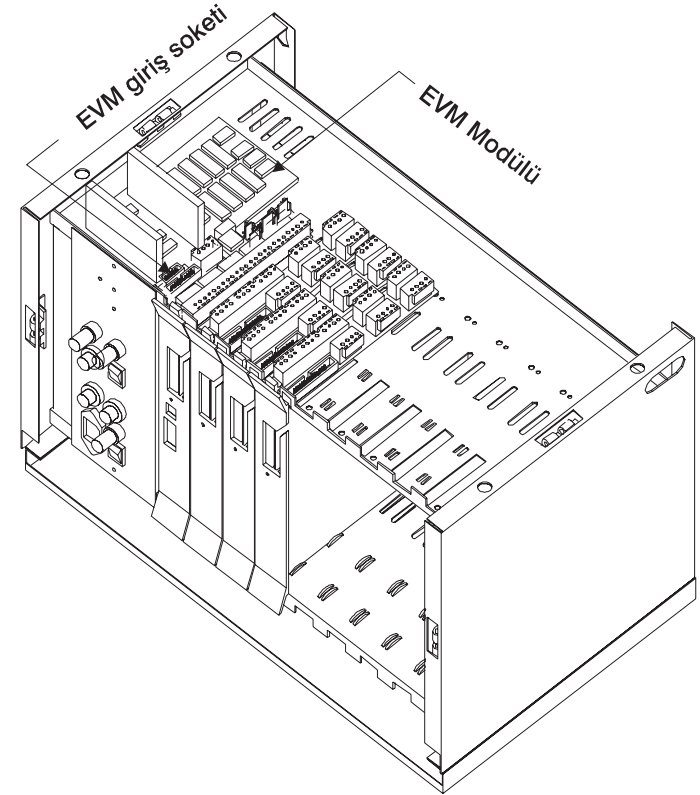
Bu işlem sırasında santral kapalı olmalıdır. Santral açılınca, EVM48/EVM48S üzerindeki iki LED sıra ile yanıp sönerler ve modül çalışmaya hazır hale gelince LED'ler söner.



EVM128

EVM128 modülü montaj için verilen plastik ayakları kullanarak, MS128 santralının üzerine, aşağıda gösterilen şekilde görülen konumda yerleştirilir. Kablosu, kart üzerindeki MS128 konnektörünün santralın üzerindeki CPUKON kartı EVM Modülünün giriş soketine bağlanacak şekilde takılır.

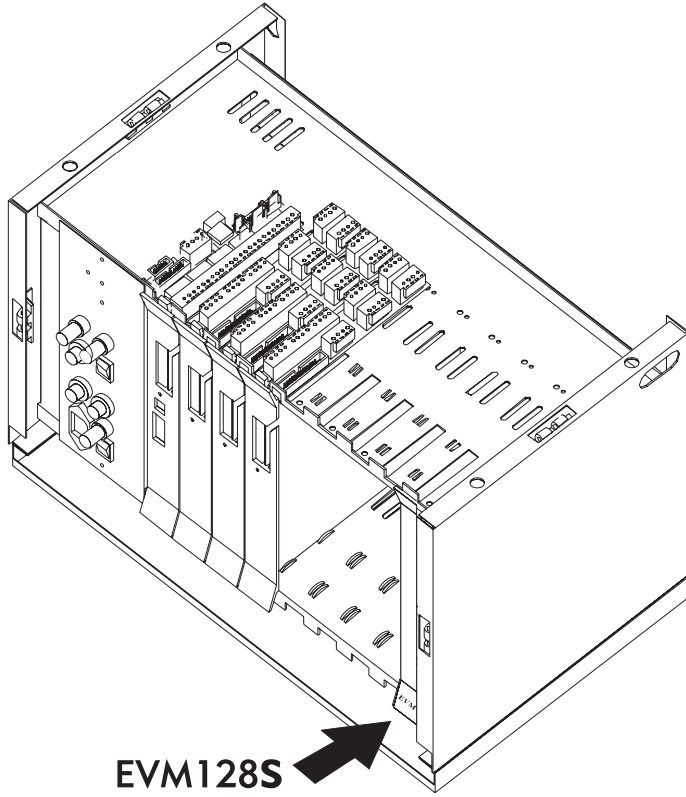
Bu işlem sırasında santral kapalı olmalıdır. Santral açılınca, EVM128 üzerindeki iki LED sıra ile yanıp sönerler ve EVM128 çalışmaya hazır hale gelince LED'ler söner.



EVM128S

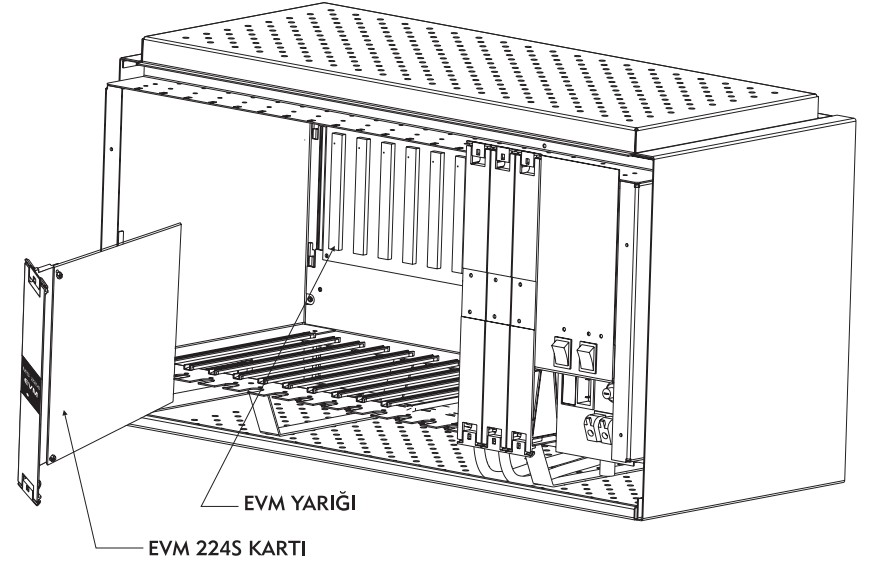
EVM128S modülü EVM128'in aksine santral bünyesinde bulunan kart yuvalarının en sağdakine takılacak şekilde tasarlanmıştır. Montaj esnasında kart en sağdaki yuvaya yerleştirilir ve rakın içine doğru itilerek, kartın arka yüzündeki konnektörün santral ana kartı üzerindeki eşleniğine yerleşmesi sağlanır. Bu esnada ön plastik kapaktaki kilit mekanizması da üst rak parçasına sabitlenir.

Santral açıldığında kartın ön yüzündeki LED yanıp sönmeye başladığında kart kullanıma hazır demektir.

**EVM224S**

EVM224S, MS224 bünyesinde bulunan kart yuvalarından en soldakine takılacak şekilde tasarlanmıştır. Montaj esnasında kart en soldaki yuvaya yerleştirilir ve rakın içine doğru itilerek, kartın arka yüzündeki konnektörün santral ana kartı üzerindeki eşleniğine yerleşmesi sağlanır. Bu esnada ön plastik kapaktaki kilit mekanizması da üst ve alt rak parçalarına sabitlenir.

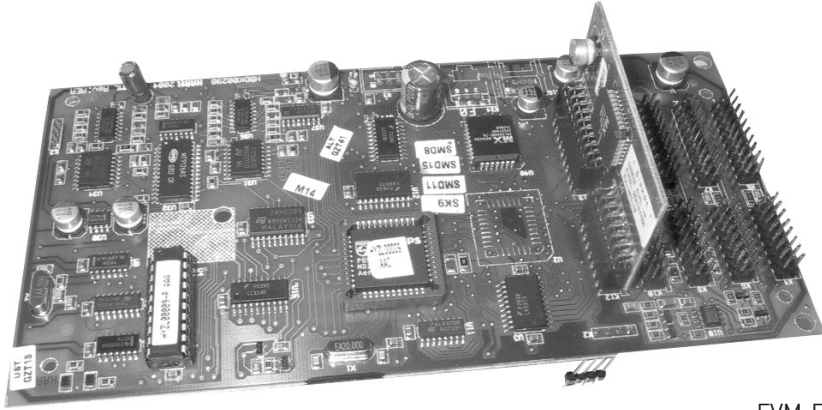
Santral açıldığında kartın ön yüzündeki LED yanıp sönmeye başladığında kart kullanıma hazır demektir.



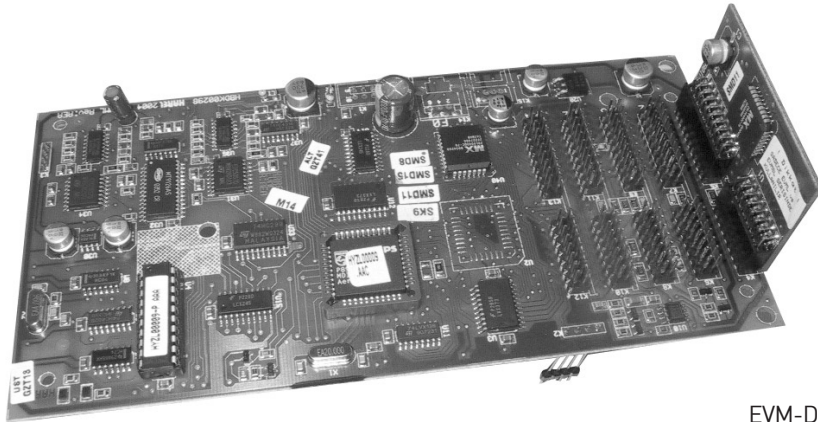
Tüm EVM modüllerinin üzerinde EVM-FL ve EVM-DL kartlarının takılabileceği özel yuvalar vardır ve her yuvanın yanında hangi tip kartın takılabileceği yazı ile belirtilmiştir.

Robop mesajlarının kapasitesini arttırmak gerektiğinde EVM-FL kartları, sesli mesaj kutularının kapasitesini arttırmak gerektiğinde EVM-DL kartları ilgili EVM modülünün üzerine takılarak kapasite artırılabilir.

Yukarıda, Teknik Tanıtım bölümünde verilen şekillerde her EVM modülünde EVM-FL ve EVM-DL modüllerinin takılabileceği modül yuvaları sıra numaraları ile verilmiştir. Bu kodlamalar ilgili kartların üzerlerinde de mevcuttur. Modüller takılırken bu sıraya göre takılmalıdır. EVM-FL ve EVM-DL kartları yanlış yuvalara takılırsa çalışmazlar.



EVM-FL



EVM-DL

PROGRAMLAMA

MESAJLARIN ÖZELLİKLERİ VE PROGRAMLANMASI

EVM38S, EVM48, EVM48S ve EVM128 üzerindeki Flash hafıza modüllerine en fazla 24 adet mesaj girilebilir.

Bu mesajlar dış hat üzerinden santralı arayan kişilerin çağrılarının Robop tarafından cevaplanıp, ulaşmak istedikleri aboneler operatör yardımı olmaksızın ulaşmaları sağlanır.

24 adetlik mesaj kapasitesi 2 lisan için 12'şer mesaj kutusu olarak ayrılmıştır. Her lisan için ilk 11 mesaj özel amaçlı mesajlardır. Bunlardan ilk sekiz mesaj (00 ile 07 arasında numaralandırılmış mesajlar) çağrı yönlendirme işleminin değişik aşamalarında okunur. 08 ile 10 arasında numaralandırılmış mesajlar Robop özelliği devre dışı olduğu zamanlarda da kullanılan mesajlardır. 11 numaralı mesaj ise genel amaçlı mesaj olup herhangi bir amaç için kullanılabilir. Lisan değişikliği arayan kişinin karşılama mesajı sırasında "9" tuşlaması ile gerçekleşir.

EVM128S ve EVM224S üzerindeki Flash hafıza modüllerine en fazla 64 adet mesaj girilebilir.

Bu mesajlar dış hat üzerinden santralı arayan kişilerin çağrılarının Robop tarafından cevaplanıp, ulaşmak istedikleri aboneler operatör yardımı olmaksızın ulaşmaları sağlanır.

64 adetlik mesaj kapasitesi 2 lisan için 32'şer mesaj kutusu olarak ayrılmıştır. Her lisan için ilk 11 mesaj özel amaçlı mesajlardır. Bunlardan ilk sekiz mesaj (00 ile 07 arasında numaralandırılmış mesajlar) çağrı yönlendirme işleminin değişik aşamalarında okunur. 08 ile 10 arasında numaralandırılmış mesajlar Robop özelliği devre dışı olduğu zamanlarda da kullanılan mesajlardır. Diğer mesajlar ise genel amaçlı mesajlar olup herhangi bir amaç için kullanılabilirler. Lisan değişikliği arayan kişinin karşılama mesajı sırasında "9" tuşlaması ile gerçekleşir.

Bir mesaj okunacağı zaman EVM Modülünün tüm kanalları dolu ise mesaj okunacak kişiye müzik ya da bekleme tonu bağlanır, herhangi bir kanal boşaldığı zaman mesaj okunabilir. Bir mesajın uzunluğu en fazla 2 dakika olabilir. Mesajlar kaydedilirken, toplam mesaj kapasitesi ve kaydedilecek mesaj sayısı dikkate alınarak mümkün olduğunca kısa mesajlar kullanılmalıdır.

Aşağıda, Robop servislerinin etkin kullanımı için faydalı olacak programlama bilgileri verilmiştir.

Robot Operatör (Robop) Otomatik Aktifleme : 885

Sistemde hergün önceden belirlenmiş bir zamanda otomatik olarak Robop'un aktiflemesini veya devreden çıkmasını sağlar.

885 SSDD₁ SSDD₂

Parametreler:

SSDD ₁	:	Robop'un otomatik olarak devreye alınacağı saat ve dakika Saat (00-23) Dakika (00-59)
SSDD ₂	:	Robop'un otomatik olarak devreden çıkacağı saat ve dakika Saat (00-23) Dakika (00-59)

İptali:
885*

Başlangıç Değeri:
885 kodlu program aktif değildir.

Haftalık Otomatik Servisler: 8098

Robop'nun haftanın istenilen günü boyunca aktif olması seçeneğini sunar.

8098 S G N

Parametreler:

S	:	3	Robop
G	:	0	Cumartesi
	:	1	Pazar
	:	2..6	Pazartesi..Cuma
N	:	0	Servis gün boyunca aktif değildir
	:	1	Servis gün boyunca aktiftir

Başlangıç Değeri

Bütün günler için N = 0'dır.

Notlar:

- Otomatik Robop programları girildiğinde Haftalık Servisler geceyarısında devre dışı kalmaz,
- Otomatik Robop programlarının bitim süresine kadar aktif olarak kalırlar.
- Bu programın genel kullanımı için MS Serisi programlama kılavuzuna bakınız!

Robop Tek Tuşla Erişim: 8087

Robop hattın arayanlara bazı birimlere tek tuş ile ulaşmalarını sağlamak üzere tek tuşla erişim menüleri tanımlanmasını sağlar.

8087 P R

Parametreler:

P	:	0..9	Tuşlama sırasında kullanılacak tuş
R	:		Tuşlama sonucunda yapılacak işlem (en fazla 4 basamaklı bir kod)

İptali:
8087 P P*

Başlangıç Değeri:
Herhangi bir tek tuş erişimi tanımlanmamıştır.

Notlar:

- Sisteme EVM bağlı olduğu durumlarda, bu program ile tek tuşla arama yapılabilecek menüler oluşturulabilir. Çevir tonu alınırken veya bir mesaj dinlenirken P (0'dan 9'a kadar herhangi bir tuş) çevrilirse, sistem dddd çevrilmiş gibi davranır. Örneğin " Şirketimize hoş geldiniz, muhasebe için 112, satış için 123, teknik servis için 130, fiyat öğrenmek için 411 çevirin, operatöre bağlanmak için ayrılmayın " mesajı 80872112, 80873123, 80874130, 80879411 programları girilerek " Şirketimize hoş geldiniz, muhasebe için 2, satış için 3, teknik servis için 4, fiyat öğrenmek için 9 çevirin, operatöre bağlanmak için ayrılmayın " şeklinde değiştirilebilir. Programlanan bir tuşun tekrar kendi işlevini görmesi için 8087P çevrilip kapanmalıdır.
- Daha uzun menülerde 5 tuşunun da kullanılması gerekirse başka bir tuş bu tuşa programlanarak (ör : 808795) meşgul abonenin sırasına girme özelliği kullanılabilir.
- Alt menüler oluşturulması gerektiği durumlarda aranacak abone grup sayısı 10'u geçerse 0, 1 ve gerektiğinde 2 tuşları ana menüde kullanılmayıp, alt menülerde gerektiğinde arama için kullanılabilirler.
- Boş kalan tuşlar, 0'a programlanıp yanlış tuşa basıldığında yanlış numara mesajı dinleneceğine direkt operatöre bağlantı sağlanabilir.

Tüm Robop Mesajları Silme:**86444**

Bu program, Robop kapasitesi tamamen dolu ise ya da Robop mesajları ile ilgili sorunlu bir durum varsa tüm Robop mesajlarının silinmesini sağlar.

86444**Notlar:**

- Bu program operatör telefonundan sistem programlama modunda iken girilebilir.
- Silme işlemi süresince ahizeden sessizlik alınır. Silme işlemi tamamlandığında ise dahili çevir sesi tekrar duyulur.
- Operatör, bu programı girmeden önce Robop'u devre dışı bırakmalıdır.

Robop Mesajı Kaydetme:**864**

Bu program, sistemi Robop hattı üzerinden arayan kişilere okunan Robop Mesajlarının kaydedilmesini sağlar.

864P+Mesaj**864OP+Mesaj (EVM224S ve EVM128S için)****Parametreler:**

P	:	00	Açılış Mesajı
		01	Eksik Numara Mesajı
		02	Meşgul Mesajı
		03	Cevap Vermiyor Mesajı
		04	Yanlış Numara Mesajı
		05	"Lütfen Ayrılmayın" Mesajı
		06	Aranamaz Abone Mesajı
		07	Operatöre Bağlama Mesajı
		08	Gece Servisi Açılış Mesajı
		09	DISA Açılış Mesajı
		10	"Şifre Girin" Mesajı
		11..23	Genel Amaçlı Mesajlar (EVM128,EVM48,EVM48S ve EVM38S için)
		11..63	Diğer Mesajlar (EVM224S ve EVM128S için)

00, Açılış Mesajı: Bu mesaj, sistemi Robop hattından arayanlara okunan ilk mesajdır. Sistem, gelen dış çağrıyı otomatik olarak açar ve bu mesajı okur.

Örnek: "Şirketimize hoş geldiniz, dahili numarayı biliyorsanız şu anda tuşlayın, operatöre bağlanmak için lütfen ayrılmayın".

Santralin PBX gruplama programı kullanılarak belli bölümlere yönlendirme yapılabilir. Bu yönlendirme ile cevapsız çağrılar dolaşmaz sadece meşgul çağrılar dolaşır. Örneğin, 112, 113, 114 Muhasebe telefonları; 123, 124, 125 Satış telefonları; 140, 141, 142 Teknik Servis telefonları ise bu üç bölüm ayrı ayrı "Abone PBX Grubu (805)" programıyla gruplanabilir ve "Şirketimize hoş geldiniz, Muhasebe için 112, Satış için 123, Teknik Servis için 140 tuşlayın, operatöre bağlanmak için ayrılmayın" şeklinde bir açılış mesajı girilebilir.

01, Eksik Numara Mesajı: Herhangi bir aşamada abone numarası eksik tuşlandığında bu mesaj okunur.

Örnek: "Eksik numara tuşladınız" lütfen tekrar deneyiniz".

02, Meşgul Mesajı: Aranan abone meşgul ise bu mesaj okunur. Bu mesaj alındıktan sonra;

- Meşgul abonenin sırasına "5" tuşlanarak girilebilir.
- Eğer EVM modülü Sesli Mesaj özelliklerini destekliyse (üzerinde Dram Modülü varsa) "82" tuşlanarak mesaj bırakılabilir.

Örnek: "Aradığınız abone şu anda meşgul, başka bir aboneyi arayabilir, sırasına girmek için "5", mesaj bırakmak için "82" tuşlayabilir veya operatöre bağlanmak için bekleyebilirsiniz".

03, Cevap Vermiyor Mesajı: Aranan abone 20 saniye içinde çağrıya cevap vermezse bu mesaj okunur. Bu süre içinde, eğer EVM modülü Sesli Mesaj özelliklerini destekliyse "82" tuşlanarak mesaj bırakılabilir.

Örnek: "Aradığınız abone cevap vermiyor, mesaj bırakmak için "82" tuşlayabilir, başka bir aboneyi arayabilir veya operatöre bağlanmak için bekleyebilirsiniz".

04, Yanlış Numara Mesajı: Herhangi bir aşamada yanlış/geçersiz numara tuşlandığında bu mesaj okunur.

Örnek: "Yanlış numara tuşladınız, lütfen tekrar deneyiniz".

05, Lütfen Ayrılmayın Mesajı: Bu mesaj aşağıda belirtilen koşullarda okunur;

- Arayan kişi operatöre aktarıldığında operatör meşgul ise,
- Arayan kişi, meşgul abonenin sırasına "5" tuşlayarak girdi ise,
- "Otomatik Bekletme" devrede ise, (Bu durumda hattın Robop olarak işaretlenmesine gerek yoktur.)

bu mesaj okunur.

Bu mesaj alındıktan sonra; eğer bekleme müziği, operatör tarafından devreye alınmışsa, arayan kişiye müzik bağlanır. Aksi halde arayan kişi kısa "bip" sesi duyar.

Örnek: "Lütfen ayrılmayın".

Bu mesaj aynı zamanda otomatik bekletme mesajı olarak da kullanılır. Otomatik bekletme programı girilmiş bir dış hat EVM tarafından cevaplanmıyorsa veya robot operatör devre dışı bırakılmış ise, operatörün meşgul olduğu durumlarda santral hattı açar, EVM hatta önce bu mesaj okunur ve daha sonra hat beklemeye alınır.

06, Aranamaz Abone Mesajı: Bu mesaj, ulaşılamaz olarak işaretlenen abone arandığında okunur. (Direkt olarak aranması istenmeyen aboneler, 801A81 programı ile ulaşılamaz abone olarak işaretlenirler.)

Örnek: "Aradığınız aboneye direkt bağlantı yapılamaz, lütfen operatöre bağlanmak üzere ayrılmayın veya başka bir aboneyi arayın".

07, Operatöre Bağlanma Mesajı: Bu mesaj, arayan kişi aramayı 4 deneme hakkında gerçekleştirmediyse (Cevapsız çağrılar ve ulaşılamaz numaraların aranması için, sadece 2 deneme hakkı vardır.) görüşme operatöre ya da çalan aboneye aktarıldığında okunur. Bu durumda, aramalar operatörde çalar ve 5 kez çaldıktan sonra sonlandırılır.

Örnek: "Lütfen ayrılmayın operatöre bağlıyorum".

08, Gece Servisi Açılış Mesajı: Eğer kaydedilirse, bu mesaj sistem Gece Servisinde iken bütün aramalara ilk mesaj olarak okunur. Bu mesaj alındıktan sonra, 8 saniye süreyle aralıklı bir çevir tonu verilir ve eğer arayan kişi Robop hattı üzerinden abone numarasını 8 saniye içinde tuşlayamazsa, hat otomatik olarak düşer.

Örnek: "Şirketimiz şu anda kapalı. Eğer mesaj bırakmak istiyorsanız lütfen "115" tuşlayınız".

*115 numaralı aboneye tele-sekreter cihazı bağlandığı varsayılmıştır.

09, DISA Mesajı: Bu mesaj, sistemi DISA hat üzerinden arayanlara okunur, daha sonra özel bir çevir sesi verilir.

Örnek: "Dahili numarayı biliyorsanız şu anda tuşlayabilirsiniz. Operatöre bağlanmak için "0" tuşlayınız".

10, Şifre Girin Mesajı: Bu mesaj, şifresi olan kullanıcılara, Sesli Mesaj özelliklerinden bazılarını kullanmak istedikleri zaman okunur.

Örnek: "Lütfen şifrenizi giriniz".

Genel Amaçlı Mesajlar:

Genel amaçlı kullanılacak mesaj kutularının sayısı Robop'ta tek dil ya da iki dil kullanımına göre farklılık gösterir.

Robop'un tek dilli kullanılacağı durumlar için genel amaçlı mesaj kutu numaraları aşağıdaki gibidir:

11....23. (EVM38S, EVM48, EVM48S, EVM128 için)

11....63. (EVM224S ve EVM128S için)

Robop'un tek dil ile kullanılacağı durumda, "9" kodu "Robop Tek Tuşla Erişim" programı ile ya silinmeli ya da başka bir işleve atanmalıdır.

Robop'un iki dilli kullanılacağı durumlar için genel amaçlı mesaj kutu numaraları aşağıdaki gibidir:

11 (EVM38S, EVM48, EVM48S, EVM128 için)

11...31. (EVM224S ve EVM128S için)

Bu mesajlar arayan kişileri daha fazla bilgilendirmek için kaydedilebilirler ve bu kişiler genel amaçlı mesajların içeriği hakkında Robop Açılış Mesajı ile bilgilendirilebilirler.

Genel Amaçlı Mesajlar hakkında bilgilendikten sonra, arayan kişiler bu mesajları "4+mesaj numarası" tuşlayarak dinleyebilirler.

Örnek: "86411" programı ile "11" numaralı mesaj "Bugünkü döviz kurları; Dolar 1450000, Euro 1600000" şeklinde girilip, "86400" programı ile açılış mesajı olarak da "Şirketimize hoş geldiniz, dahili numarayı biliyorsanız şu anda tuşlayın, operatöre bağlanmak için 0, döviz kurlarını öğrenmek için 411 tuşlayabilirsiniz" mesajı girilebilir.

Örnek: "86411" programı ile "11" numaralı mesaj; "Fiyat sormak için "112", sipariş için "115" tuşlayınız" şeklinde girilebilir. "86412" programı ile "12" numaralı mesaj "Faks problemleri için "121", santral problemleri için "133" tuşlayınız" şeklinde girilip, "86400" programı ile "00" numaralı açılış mesajı olarak da "Şirketimize hoş geldiniz, Satış için "411", Teknik Servis için "412" tuşlayınız veya operatöre bağlanmak için lütfen bekleyiniz" mesajı okunarak bir menü sistemi oluşturulabilir.

*Bu şekilde ilave mesajlar girilmek istendiğinde sistemin Flash bellek kapasitesini arttırmak gerekebilir.

Notlar:

- Operatör, bu programı girmeden önce Robop'u devre dışı bırakmalıdır.
- Yanlış Numara Mesajı, Bekleme Mesajı ve Aktarma Mesajı hariç arayanlar Robop mesajlarını dinlerken, mesajın sonuna kadar beklemeye gerek kalmadan numaraları tuşlayabilirler.
- Bekleme Mesajı, Aktarma Mesajı ve Şifre Mesajı hariç arayanlar abone numarasını tuşlamak için 8 saniyeye sahiptir. Eğer 8 saniye içinde numarayı çeviremezlerse, operatöre aktarılırlar. Bu durumda, çağrı 6 çalma periyodu ile operatörde çalar ve cevaplanmazsa hat düşer.
- Bekleme Mesajı, Gece Servisi Açılış Mesajı, DISA Açılış Mesajı ve Şifre Mesajı EVM'nin otomatik çağrı yönlendirme özelliklerinin devre dışı olduğu durumlarda da kullanılan mesajlardır.
- Eğer Robop mesajı daha önceden mevcut olan mesajın üzerine kaydedilirse, eski mesaj otomatik olarak silinir. Eski mesaj silinirken, çift frekanslı bir ton alınır. Bu ton bitince yeni Robop mesajı kaydedilebilir.
- Mesajı kaydetmeyi tamamlayınca telefonunuzun ahizesini yerine koyarak işlemi sonlandırmalısınız. "*" tuşunu işlemi sonlandırmak için kullanmamalısınız.
- Robop kapasitesi dikkate alınmalı ve mesajlar, kısa ve açıklayıcı olarak girilmelidir. Eğer mesaj kaydı sırasında, Robop kapasitesi aşılsa, sistem kaydı otomatik olarak durdurulur ve dahili çevir sesi verir.
- Mesaj kaydedildiği sırada bellek dolarsa çevir sesi alınır. Bellek tamamen dolu ise ve yeni bir mesaj kaydedilmeye çalışılırsa o an çevir sesi alınır.
- Eğer yukarıda listelenen mesajlardan herhangi biri girilmez ise, o mesajın okunacağı durumda tekrar çevir sesi verilir ya da konuma göre bir sonraki işleme geçilir.

Mesaj Dinleme:**8643**

Bu program, kaydedilmiş olan mesajların dinlenebilmesini sağlar. Ayrıca bu kod mesajları kontrol etmek için de kullanılabilir.

8643M**Parametreler:**

M : İki basamaklı mesaj numarası
(00 ile 23 arasında) EVM38S, EVM48/48S ve EVM128 için
(00 ile 63 arasında) EVM224S ve EVM128S için

Notlar:

- Eğer M numaralı mesaj kutusunda kaydedilmiş bir mesaj yoksa yanlış işlem sesi alınır.
- Eğer EVM Modülünün tüm kanalları dolu ise sistem önce bekletme müziği verir, bir kanal boşaldığı anda mesaj dinlenebilir.

Tek Mesaj Silme:**8644**

Önceden girilmiş bir Robop mesajı bu program yardımıyla silinebilir.

8644M**86440M**(EVM224S ve EVM128S için)**Parametreler:**

M : İki basamaklı mesaj numarası (00 ile 23 arasında)

Notlar:

- Bu program sistem programlama konumunda iken sadece operatör telefonundan girilir.
- Silme işlemi sırasında dual frekans tonu, silme tamamlandığında ise dahili çevir sesi alınır.
- Operatör, bu programı girmeden önce Robop'u devre dışı bırakmalıdır.

DISA/ACD Hatlarda Çalma Sayısı:**80823**

Bu program ile DISA/ACD hatlardan gelen çağrının operatörde ya da çalma abonesinde ne kadar süre sonra çalacağı ayarlanır. Bu süre sonrasında çağrı otomatik olarak operatöre ya da çalma abonesine bağlanır.

80823P**Parametreler:**

P : 10..99 Saniye cinsinden çalma süresi

Başlangıç Değeri:

P=15

Notlar:

- Bu program 3.11H ve sonrası santral yazılım versiyonları ile uyumludur.
- Eğer çağrı tanımlanan süre içinde cevaplanmazsa, hat düşer.

Robop Mesaj Kazancı:**86447**

Bu program ile EVM Modülüne kaydedilen robop mesajlarının ses seviyelerinde ayarlama yapılabilir.

86447P**Parametreler:**

P : 1,2.....8 En düşüğü 1, en yükseği 8 olan ses seviyesi

Başlangıç Değeri:

P=4'dür.

Notlar:

- Bu program sistem programlama konumunda iken sadece operatör telefonundan girilir.
- Burada girilen ses seviyesi değeri Dram belleğe kaydedilen mesajlar için geçerli değildir.
- Operatör, bu programı girmeden önce Robop'u devre dışı bırakmalıdır.

SİSTEM MESAJI ÖZELLİKLERİ

Sistem mesaj özellikleri, sadece EVM128S ve EVM224S modüllerinde mevcut olan özelliklerdir.

Sistem mesajları sayesinde aboneler, kullandıkları ya da aktifledikleri özellikler sonucu telefonlarının durumlarında meydana gelen değişiklikler hakkında bilgilendirilirler.

Bu amaçla modül üzerinde 64 adet mesaj kutusu bulunur. Bunlardan ilk 26 tanesi programlama ile değiştirilebilen mesajlardır ve aboneyi direkt bilgilendirme amaçlı kullanılırlar. Geri kalan 38 mesaj ise tarih ve saat mesajlarıdır ve herhangi bir abone kendisine bırakılan mesajları dinlemek istediğinde, mesajın buralıkdığı saat ve tarihi aboneye bildirmek için kullanılır.

Aşağıda Sistem Mesajları ile ilgili olarak kullanılacak programların açıklamaları yer almaktadır:

Tüm Sistem Mesajlarını Silme:**86443**

Bu program sistem mesajlarının kaydedilmesini sağlar.

86443**Notlar:**

- Bu özellikle ilk 26 (00-25) mesaj silinebilir. 26-63 numaralı mesaj kutuları tarih ve saat mesajlarını içerdiğinden bu kutular silinemez.
- Silme işlemi süresince ahizeden sessizlik alınır. Silme işlemi tamamlandığında ise dahili çevir sesi tekrar duyulur.
- Operatör, bu programı girmeden önce Robop'u devre dışı bırakmalıdır.

Sistem Mesajı Kaydetme:**8641**

Bu program sistem mesajlarının kaydedilmesini sağlar.

8641P+Mesaj**Parametreler:**

P : 00....25 00 ile 25 arasında sistem mesaj numarasıdır.

00-25 numaralı sistem mesajları aşağıda verilmiştir:

00, Yönlendirme Aktif Mesajı : Telefon başka bir aboneye yönlendirilmişse ahize kaldırıldığında bu mesaj okunur.

01, Yerimde Yokum Mesajı : Otomatik cevaplama özelliği aktifse ahize kaldırıldığında bu mesaj okunur.

02, Mesajınız Var Mesajı : Size bırakılan bir mesaj varsa ahize kaldırıldığında bu mesaj okunur.

03, Sistem Gece Servisinde Mesajı : Sistem gece servisindeyken operatör telefonu açıldığında bu mesaj okunur.

04, Otomatik Arayıcı Devrede Mesajı : Otomatik arayıcı çalıştırılmışsa ahize kaldırıldığında bu mesaj okunur.

05, Hatırlatma Mesajı : Hatırlatma girilmişse uyarı zamanı geldiğinde telefon zili çalarken ahize kaldırıldığında bu mesaj okunur.

06, Tanımsız Abone/Dış hat Mesajı : Sistemde bulunmayan bir abone arandığında ya da dış hat alınmak istendiğinde bu mesaj okunur.

07, Tüm Dış Hatlar Dolu Mesajı : Tüm dış hatlar meşgulken dış hat alınmak istendiğinde bu mesaj okunur.

08, Bu Dış Hat Servise Kapalı Mesajı : Servise kapalı bir dış hatta çıkılmak istendiğinde bu mesaj okunur.

09, Dış Hat Alma Yetkiniz Yok Mesajı : Dış hat alma yetkisi olmayan bir abone dış hatta çıkmak istediğinde bu mesaj okunur.

10, Bu Tür Arama Yetkiniz Yok Mesajı : Bir aboneden yetki seviyesinin kapsamı dışında (şehirlerarası, milletlerarası, vb.) bir arama yapılmak istendiğinde bu mesaj okunur.

11, Yasak Numara Arama Yetkiniz Yok Mesajı : Alan kodu veya ön kodla aranabilir numara belirleme programıyla girilmiş bir yasak numara tuşlandığında bu mesaj okunur.

12, Bu İşlemi Sadece Operatör Yapabilir Mesajı : Sadece operatör tarafından yapılabilecek bir işlem kodu bir abone tarafından tuşlandığında bu mesaj okunur.

13, Bu İşlemi Sadece Sistem Yetkilisi Abone Yapabilir Mesajı : Sadece sistem yetkilisi abonenin yapabileceği bir işlem kodu bir abone tarafından tuşlandığında bu mesaj okunur.

14, Bu Servis İçin Yetkiniz Yok Mesajı : Bir abone yetkisi olmayan bir servis kodu tuşlandığında bu mesaj okunur.

15, Yakalayabileceğiniz Bir Hat Yok Mesajı : Çağrı yokken dış hat çağrısı yakalanmak istendiğinde bu mesaj okunur.

16, Sistem Programlama Konumunda Değil : Sistem programlama konumunda değilken bir program girilmek istendiğinde bu mesaj okunur.

17, Tüm Dış Hatlar Servis Dışı Mesajı : Tüm dış hatlar servis dışıyken sistem yetkilisi abone ahize kaldırınca bu mesaj okunur.

18, Telefon Kilitli Mesajı : Sistem yetkilisi abone telefonu kilitliyken sistem programlamaya giriş kodu tuşlanınca bu mesaj okunur.

19, Yanlış Bir İşlem Yaptınız Mesajı: Geçersiz bir işlem kodu tuşlanınca bu mesaj okunur.

20, Yanlış Şifre Girdiniz Mesajı : Şifre değiştirme, telefon kilitleme ve çözme sırasında şifre yanlış girildiğinde bu mesaj okunur.

21, Boş Otomatik Arama Servisi Yok Mesajı : Sistemin tüm otomatik arama servisleri meşgulken (aynı anda 4 adet aboneden otomatik arama aktiflenmişse) otomatik arayıcı çalıştırıldığında bu mesaj okunur.

22, Şifre Tanımlanmamış Mesajı : Şifre Tanımlanmamış Mesajı : Şifre gerektiren bir işlem yapılınc (telefon kilitleme, program girişini kilitleme) ve şifre tanımlı değilse bu mesaj okunur.

23, Oda Temiz Mesajı : Temiz bir otel odasının durumu sorgulandığında (731) bu mesaj okunur.

24, Oda Temizleniyor Mesajı : Temizlenmekte olan bir otel odasının durumu sorgulandığında (731) bu mesaj okunur.

25, Oda Kirli Mesajı : Kirli bir otel odasının durumu sorgulandığında bu mesaj okunur.

Tarih-saat mesajları sayı ve aylardan oluşmaktadır ve uzunlukları sınırlandırılmıştır (0.5-1 saniye).

Tarih-Saat mesajları aşağıda verilmiştir:

28, "sıfır"	52, "Ocak"
29, "bir"	53, "Şubat"
30, "iki"	54, "Mart"
31, "üç"	55, "Nisan"
32, "dört"	56, "Mayıs"
33, "beş"	57, "Haziran"
34, "altı"	58, "Temmuz"
35, "yedı"	59, "Ağustos"
36, "sekiz"	60, "Eylül"
37, "dokuz"	61, "Ekim"
47, "on"	62, "Kasım"
48, "yirmi"	63, "Aralık"
49, "otuz"	
50, "kırk"	
51, "elli"	

Notlar:

- Bu özellik ile ilk 26 sistem mesajı kaydı yapılabilir. 26-63 numaralı mesaj kutuların fabrika çıkışındaki mesajları silinemez, dinlenemez ya da değiştirilemez.
- Kod tuşlandıktan sonra kısa ton duyuluncaya kadar beklenir, bu ton gelince mesaj bırakılmaya başlanır.
- Eğer M numaralı mesaj daha önceden girilmişse ilk önce silme işlemi yer alır ve bu işlem sırasında kalın ve ince tonlardan oluşan bir sinyal alınır. Bu sinyal kesildiğinde kayda başlanır. Mesaj bittiğinde telefon çatalaltı kontağı ile kapanmalı "#" ve "*" tuşları kullanılmamalıdır. Eğer mesaj kaydedildiği sırada bellek dolarsa çevir sesi alınır.
- Operatör, bu programı girmeden önce Robop'u devre dışı bırakmalıdır.

Sistem Mesajı Dinleme:

8642

Bu program, kaydedilmiş olan sistem mesajların dinlenebilmesini sağlar. Ayrıca bu kod mesajları kontrol etmek için de kullanılabilir.

8642M

Parametreler:

M : İki basamaklı mesaj numarası

Notlar:

- Bu özellik ile sadece ilk 26 mesaj dinlenebilir.
- Eğer M numaralı mesaj kutusunda kaydedilmiş bir mesaj yoksa yanlış işlem sesi alınır.

- Eğer EVM Modülünün tüm kanalları o anda dolu ise sistem hata tonu verir. Tek bir kanal boşalsa bile hata tonu alınmaya devam edilir.

Tek Sistem Mesajı Silme:

86441

Önceden girilmiş bir sistem mesajı bu program yardımıyla silinebilir.

86441M

Parametreler:

M : İki basamaklı mesaj numarası

Notlar:

- Bu özellik ile sadece ilk 26 mesaj dinlenebilir.
- Bu program sistem programlama konumunda iken sadece operatör telefonundan girilir.
- Silme işlemi sırasında çift frekanslı bir ton, silme tamamlandığında ise dahili çevir sesi alınır.
- Operatör, bu programı girmeden önce Robop'u devre dışı bırakmalıdır.

Sistem Mesajı Kazancı:

86448

Bu program ile EVM Modülüne kaydedilen sistem mesajlarının ses seviyelerinde ayarlama yapılabilir.

86448P

Parametreler:

P : 1,2.....8 En düşüğü 1, en yükseği 8 olan ses seviyesi

Başlangıç Değeri:

P=4'tür.

Notlar:

- Bu program sistem programlama konumunda iken sadece operatör telefonundan girilir.
- Burada girilen ses seviyesi değeri Dram belleğe kaydedilen mesajlar için geçerli değildir.
- Operatör, bu programı girmeden önce Robop'u devre dışı bırakmalıdır.

SESLİ MESAJ ÖZELLİKLERİ

Eğer EVM modülünün sesli mesaj özelliğini destekleyecek DRAM hafızası varsa Robop özelliklerinin yanısıra her türlü mesaj bırakma, mesaj alma, alınan mesajları dinleme ve konuşma kaydetme işlemleri de gerçekleştirilebilir.

Herhangi bir abonenin EVM'den faydalanması o abonenin "Sesli Mesaj Bırakma / Kilitleme Yetkisi*" programı ile belirlenen EVM yetki seviyesine bağlıdır. (*MS Serisi Programlama Kılavuzu'na Bakınız)

FAKS YÖNLENDİRME ÖZELLİĞİ VE EVM'NİN KULLANIMI:

Eğer faks cihazı için ayrı bir abone tanımlanmamışsa ve EVM kullanılıyorsa, faks çağrılarının geldiği hat "Faks Yönlendirme Mod 1*" olarak tanımlanmalıdır. Bu durumda açılış mesajı okunurken faks sinyali gelirse çağrı otomatik olarak faks cihazına aktarılır. (*Dış Hat Parametreleri/ MS Serisi Programlama Kılavuzu'na Bakınız)

ÖZET: EVM'NİN DEVREYE ALINMASI:

Öncelikle nasıl bir yönlendirme sistemine gereksinim duyduğunuzu belirleyin ve kaydedilecek mesajların metnini oluşturun. Bunu yaparken mesajları mümkün olduğunca kısa tutmaya dikkat edin. Unutmayın ki arayanlar gereksiz konuşmalar dinlemek yerine bir an önce aradıkları kişiye ya da bölüme ulaşmak isterler.

Mesaj metnini ve yapısını oluştururken göz önünde tutulması yararlı bazı konular aşağıda açıklanmıştır:

AÇILIŞ MESAJI:

Açılış mesajı kısa ve açıklayıcı olmalıdır. Firma tanıtıldıktan sonra eğer varsa, seçenekler kısa olmalı ve sayısı 6'dan fazla olmamalı, numaraları değişmeyecek şekilde belirlenmiş olmalıdır. Uzun ve detaylı mesajlar arayanı sıkar ve olumsuz etki uyandırır. Seçeneklerde "Ahmet Bey, Ayşe Hanım" gibi özel isimler kullanılmamalıdır. Bu tür uygulamalar yapılırsa, bir değişiklik durumunda tüm EVM kaydını yenilenmek zorunda kalırsınız. Bunun yerine "Satış, Teknik Servis, Müdür Yardımcısı" gibi kısa ve değişmez tanımlar kullanmak kaydın uzun süre geçerli olmasını sağlar.

İKİNCİ DİL SEÇENEĞİ:

Robot operatörünüzde Türkçe dışında bir dil ile de hizmet vermek isterseniz, Türkçe açılış mesajından sonra "Please dial 9 for English (Lütfen İngilizce için 9 tuşlayın)" duyurusu yapılabilir ve gerekiyorsa buradan bir İngilizce seçenekler menüsüne geçilebilir.

İngilizce menünün içeriği belirlenirken, bu dilde servis verebilecek yerlere yönlendirmeye dikkat edilmelidir. İkinci dildeki Robop mesajları ilgili mesaj kutularına kaydedilmelidir. (İkinci dil mesaj kutuları: EVM38S, EVM48, EVM48S ve EVM128 için 12....23 numaralı, EVM128S ve EVM224S için 32....63 numaralı kutulardır.)

FON MÜZİĞİ:

Mesajlar kaydedilirken uygun bir fon müziği kullanılabilir. Seçilen müzik sakın ve düşük sesli bir melodi içermeli ve sözlü bölümleri olmamalıdır.

ÖZEL İSTEKLER:

Açılış mesajındaki seçeneklerin alt seçenekleri olabilir. Bu özellik döviz büroları, sinema salonları gibi kuruluşlar için standart bilgi verme amaçlı kullanılabilir. Örneğin dolar kuru, filmler ve saatleri veya otobüs kalkış saat için 3 tuşlayınız gibi mesajından sonra kaydedilmiş bilgiler okunur ve daha sonra ulaşılmak istenilen yer konusunda yönlendirme yapılabilir.)

Programları aşağıdaki sıraya göre girebilirsiniz;

- ❖ Tüm Robop mesajlarını silin. {86444}
- ❖ Mesajları sırasıyla kaydedin. {864+P+Mesaj} ya da {8640+P+Mesaj}
- ❖ Her mesaj kaydından sonra kontrol amacıyla mesajları dinleyin. {8643+M}
- ❖ Eğer tek tuşlu menüler oluşturmak istiyorsanız "Robop Tek Tuşla Erişim" programında anlatıldığı gibi bu menüleri oluşturun.
- ❖ "DISA / Robop Dış Hat Seçimi*" programı ile EVM'nin cevaplayacağı hatları belileyin. (*MS Serisi Programlama Kılavuzu'na Bakınız)
- ❖ "DISA / Robop Hattından Aranamaz Abone*" programı ile direkt aranmasını istemediğiniz aboneleri işaretleyin. (*MS Serisi Programlama Kılavuzu'na Bakınız)
- ❖ Faks çağrısı gelebilecek dış hatlar varsa bunları "Faks Yönlendirme Mod 1*" olarak tanımlayın. (*Dış Hat Parametreleri/ MS Serisi Programlama Kılavuzu'na Bakınız)
- ❖ EVM'nin belli bir saatte devreye girip belli bir saatte devreden çıkmasını istiyorsanız "Otomatik Robop" programı ile bu zamanları belirleyin.
- ❖ Robop'u devreye alın.
- ❖ EVM üzerinde eğer Dram Modül varsa "86499" kodu ile Dram belleği silin.

Bu aşamaları tamamladıktan sonra EVM'niz kullanıma hazırdır.

KULLANICI ÖZELLİKLERİ

ABONELER İLE İLGİLİ SERVİSLER

Geçici Yerimde Yokum Mesajı:

8648

Yerinizden ayrılacağınız zaman, sizi arayanlara okunmak üzere bir mesaj bırakabilirsiniz.

Kendi telefonunuza mesaj bırakmak için:



Ahizeyi kaldırın ve dahili çevir sesini dinleyin



8648 tuşlayın ve kısa sinyal sesini bekleyin



Mesajınızı bırakın (30 sn.den uzun olamaz)



Ahizeyi yerine koyun

Notlar:

- Eğer o anda EVM'nin tüm kanalları dolu ise 8648 tuşladıktan sonra sinyal sesinin gelmesi gecikecektir ve bu arada sistem size bekletme müziği verecektir.
- Mesajı bıraktıktan sonra sizi her arayan abone bıraktığınız mesajı dinleyecektir (telefonunuz çalmaz). Arayan abone eğer isterse sizin bıraktığınız mesajı dinlerken 82 tuşlayarak size mesaj bırakabilir (bknz. Dahili bir aboneye mesaj bırakma).
- Eğer çağrı bir dış hattan geliyorsa (bu dış hattan gelen çağrılar sizin telefonunuza yönlendirilmiş ise), bıraktığınız mesaj okunur ve sinyalden sonra karşı tarafın mesajı kaydedilir. Telefonunuzda çalan bir dış hat varsa mesajınızı buna göre bırakmanız gereklidir. Yerinize geldiğinizde size bırakılan mesajları 8646 kodunu (ve varsa ardından şifrenizi) tuşlayarak dinleyebilirsiniz. Bu durum telefonunuzdan herhangi bir numara tuşladığınızda otomatik olarak iptal edilir ve telefonunuza bıraktığınız yerimde yokum mesajı silinir.
- Size özel bir dış hat varsa ve şifre girmişseniz dışarıdan arayarak bırakılan mesajları dinleyebilirsiniz. Bunun için dışarıdan kendinizi aradığınızda ilk sinyal sesini duyduktan sonra varsa şifrenizi tuşlayarak direkt iç hat durumuna geçilir. Bu durumda kendi abone numaranızı, ardından 80 tuşlayıp daha önce 8648 ile bıraktığınız mesajın yerine yeni bir mesaj bırakabilirsiniz. Bundan sonra sizi arayanlar bıraktığınız bu yeni mesajı dinleyeceklerdir.
- Bu özelliği rahatsız edilmemek amacı ile de kullanabilirsiniz. Örneğin önemli bir toplantı sırasında, toplantıda olduğunuz ve rahatsız edilmemek istediğiniz mesajını bırakabilirsiniz.

Kalıcı Yerimde Yokum Mesajı:

737

8648 servisi ile girdiğiniz mesaj, telefonunuzu kullandığınızda silinir. Eğer sürekli kullandığınız bir mesaj var ise bunu bir kere kaydedip, gerektiğinde devreye alıp, çıkarabilirsiniz.

Kalıcı yerimde yokum mesajını kaydetmek için:



Ahizeyi kaldırın ve dahili çevir sesini dinleyin



7372 tuşlayın ve kısa sinyal sesini bekleyin.



Mesajınızı bırakın (30 sn.den uzun olamaz).



Ahizeyi yerine koyun

Mesaj devrededir.

Mesajı devreden çıkarmak için:



Ahizeyi kaldırın ve dahili çevir sesini dinleyin



7370 tuşlayın



Ahizeyi yerine koyun

Mesajı devreye almak için:



Ahizeyi kaldırın ve dahili çevir sesini dinleyin



7371 tuşlayın ve mesajı dinleyin



Ahizeyi yerine koyun

Mesajı silmek için:



Ahizeyi kaldırın ve dahili çevir sesini dinleyin



7373 tuşlayın



Ahizeyi yerine koyun

Notlar:

- Mevcut bir sabit mesaj var iken, 7372 tuşlanırsa bundan önce bırakılan sabit mesaj silinmiş olur ve alınan sinyalden sonra yeni bir sabit mesaj bırakılabilir. Bu durumda arayan, son bırakılan mesajı dinler.
- Bu servisin çalışma prensibi 8648 servisi ile aynıdır. Her iki mesaj da mevcut ve aktif ise, arayan taraf 8648 mesajını duyar. Elektrik kesintilerinde bıraktığınız sabit mesaj silinir. Sabit mesaj aktif ise telefonunuzu her açtığınızda "Yerimde Yokum Mesajı" sistem mesajı okunur.

Aboneye Mesaj Bırakma:**82**

Aradığınız abone meşgulse, cevap vermiyorsa, ya da yerinde olmadığına dair bir mesaj bırakmışsa, ona mesaj bırakabilirsiniz.

Bir aboneye mesaj bırakmak için :

Meşgul sesi veya çalıyor sesi alırken ya da karşı tarafın bıraktığı mesajı dinlerken



82 tuşlayın ve kısa sinyal sesini bekleyin



Mesajınızı bırakın (30 sn.den uzun olamaz).



Ahizeyi yerine koyun

Notlar:

- Mesaj bıraktığınız abone ahizesini kaldırdığında "Mesajınız Var" sistem mesajı okunacak, çevir sesi kesik kesik olarak değişecek; telefonu 10 dakikada bir ve her açılıp kapandığında uyarı amacıyla 0.5 sn. süre ile çalıp susacaktır.
- Mesaj bırakılan abone yerine geldiğinde veya meşgulliyeti bittiğinde 8646 kodunu kullanarak kendine bırakılan mesajları dinleyebilir.

Yeni Mesaj Dinleme:**8646**

Size bırakılan yeni bir mesaj varsa, ahizeyi kaldırdığınızda "Mesajınız Var" mesajı okunacak, 10 dakikada bir ve her açıp kapadığınızda telefonunuz sizi uyarmak amacı ile 0.5 sn. süre ile çalıp susacak ve çevir sesi kesik kesik olarak değişecektir.

Size bırakılan mesajları dinlemek için :

Ahizeyi kaldırın ve dahili çevir sesini dinleyin



8646 tuşlayın



Eğer şifreniz varsa şifrenizi girin



Mesajınızı dinleyin

Notlar:

- Mesajları sıradan dinlemeye başlayacaksınız. Eğer tekrar çevir sesi alırsanız kayıtlı mesaj yok demektir. EVM o anda meşgulse sistem bekletme müziği ya da müzik aktif değilse sessizlik verecektir. Bu durumda EVM'nin bir kanalının boşalıp size bağlanmasının bekleyebilir ya da telefonunuzu kapatıp bir süre sonra tekrar deneyebilirsiniz.
- Hiç bir tuşa basmazsanız tüm mesajları sırayla dinler ve en son mesajdan sonra çevir sesi alırsınız.

Dinleme işlemi sırasında :

- 0 tuşlarsanız o anda dinlediğiniz mesajın başına dönersiniz.
- 1 tuşlarsanız bir sonraki mesaja geçersiniz.
- 2 tuşlarsanız o anda bulunduğunuz noktanın yaklaşık 3-3.5 saniye öncesine dönüp aynı mesajı dinlemeye devam edersiniz.
- 3 tuşlarsanız o anda bulunduğunuz noktadan itibaren mesajın ses seviyesi bir kademe artırılır ve mesajı dinlemeye devam edersiniz.
- 4 tuşlarsanız o anda bulunduğunuz noktanın yaklaşık 3-3.5 saniye sonrasına gidip aynı mesajı dinlemeye devam edersiniz.
- 6 tuşlarsanız o anda bulunduğunuz noktadan itibaren mesajın ses seviyesi bir kademe azaltılır ve mesajı dinlemeye devam edersiniz.
- 8 tuşlarsanız (yetkiniz varsa) o anda dinlediğiniz mesajı bir daha dinleninceye kadar silinmemek üzere kilitlet ve bir sonraki mesaja geçersiniz.
- 9 tuşlarsanız o anda dinlediğiniz mesajı siler ve bir sonraki mesaja geçersiniz.

- Size bırakılan herhangi bir mesaj dinlendikten 15 dakika sonra otomatik olarak silinir.
- Kesikli çevir sesi siz tüm mesajları dinleyince normale döner. Ancak bu artık mesaj yok anlamına gelmez. 8645 koduyla (eğer 9 ile mesajları silmediyseniz ve 15 dakikalık süre dolmadıysa) aynı mesajları tekrar dinleyebilirsiniz. Eski mesajlar dururken yeni bir mesaj bırakılırsa, çevir sesi tekrar değişir.

Tüm Mesajları Dinleme:**8645**

Size bırakılan yeni ya da silinmemiş tüm eski mesajlarınızı bu özellik sayesinde dinleyebilirsiniz.

Mesaj kutunuzdaki tüm mesajları dinlemek için :

Ahizeyi kaldırın ve dahili çevir sesini dinleyin



8645 tuşlayın



Eğer şifreniz varsa şifrenizi girin



Mesajınızı dinleyin

Notlar:

- Mesajları sıradan dinlemeye başlayacaksınız. Eğer tekrar çevir sesi alırsanız kayıtlı mesaj yok demektir. EVM o anda meşgulse sistem bekletme müziği ya da müzik aktif değilse sessizlik verecektir. Bu durumda EVM'nin bir kanalının boşalıp size bağlanmasının bekleyebilir ya da telefonunuzu kapatıp bir süre sonra tekrar deneyebilirsiniz.
- Hiç bir tuşa basmazsanız tüm mesajları sırayla dinler ve en son mesajdan sonra çevir sesi alırsınız.

- Dinleme işlemi sırasında :
 - 0 tuşlarsanız o anda dinlediğiniz mesajın başına dönersiniz.
 - 1 tuşlarsanız bir sonraki mesaja geçersiniz.
 - 2 tuşlarsanız o anda bulunduğunuz noktanın yaklaşık 3-3.5 saniye öncesine dönüp aynı mesajı dinlemeye devam edersiniz.
 - 3 tuşlarsanız o anda bulunduğunuz noktadan itibaren mesajın ses seviyesi bir kademe arttırılır ve mesajı dinlemeye devam edersiniz.
 - 4 tuşlarsanız o anda bulunduğunuz noktanın yaklaşık 3-3.5 saniye sonrasına gidip aynı mesajı dinlemeye devam edersiniz.
 - 6 tuşlarsanız o anda bulunduğunuz noktadan itibaren mesajın ses seviyesi bir kademe azaltılır ve mesajı dinlemeye devam edersiniz.
 - 8 tuşlarsanız (yetkiniz varsa) o anda dinlediğiniz mesajı bir daha dinleninceye kadar silinmemek üzere kilitler ve bir sonraki mesaja geçersiniz.
 - 9 tuşlarsanız o anda dinlediğiniz mesajı siler ve bir sonraki mesaja geçersiniz.
- Size bırakılan herhangi bir mesaj dinlendikten 15 dakika sonra otomatik olarak silinir.

Mesajlı Hatırlatma Servisi:

8389

Santralin belirli bir saatte sizi bir mesaj okuyarak uyarması için:



Ahizeyi kaldırın ve dahili çevir sesini dinleyin

8389 tuşlayın

Uyarılmak istediğiniz saati (00-23), ardından dakikayı

(00-59) tuşlayın



Kısa sinyal sesini bekleyin



Mesajınızı bırakın (30 sn.den uzun olamaz).



Ahizeyi yerine koyun

Uyarı saati gelmeden servisi iptal etmek için:



Ahizeyi kaldırın ve dahili çevir sesini dinleyin



8389 tuşlayın



Ahizeyi yerine koyun

Notlar:

- Belirlenen saatte telefonunuz çalacak ve açtığınız zaman bıraktığınız mesajı dinleyeceksiniz. Sistem siz telefonunuzu kapatıncaya kadar aynı mesajı okumaya devam eder.

Mesajlı Alarm Servisi:

83879

Santralin hergün belirli bir saatte sizi bir mesaj okuyarak uyarması için:



Ahizeyi kaldırın ve dahili çevir sesini dinleyin



83879 tuşlayın



Uyarılmak istediğiniz saati (00-23), ardından dakikayı

(00-59) tuşlayın



Kısa sinyal sesini bekleyin



Mesajınızı bırakın (30 sn.den uzun olamaz)



Ahizeyi yerine koyun

Uyarı saati gelmeden servisi iptal etmek için:



Ahizeyi kaldırın ve dahili çevir sesini dinleyin



8387 tuşlayın



Ahizeyi yerine koyun

Notlar:

- Hergün belirlenen saatte telefonunuz çalacak ve açtığınız zaman bıraktığınız mesajı dinleyeceksiniz. Sistem siz telefonunuzu kapatıncaya kadar aynı mesajı okumaya devam eder.
- Başka bir alarm ya da hatırlatma servisi (838, 8389 gibi) girildiğinde bu servis otomatik olarak iptal edilir.

Yaptığınız Bir Konuşmayı Kaydetme:

83879

Eğer yetkiniz varsa yaptığınız bir konuşmayı kaydedebilirsiniz.

Yaptığınız bir konuşmayı kaydetmek için:



Dış hatla konuşma durumunda iken çatalaltı yapıp kendi abone numaranızı tuşlayın.



Konuşmanız kaydedilmeye başlayacaktır.

Notlar:

- Eğer o anda EVM'nin tüm kanalları meşgul ise yanlış işlem sesi alırsınız. Bu durumda tekrar çatalaltı yaparak konuşmanıza geri dönebilirsiniz.
- Konuşmayı kaydetmek ile ilgili herhangi bir süre kısıtlaması yoktur. Ancak EVM'nin belleği dolduğunda kayıt ve görüşme otomatik olarak kesilecektir. Bu durumda görüşmeyi tekrar sağlamak için 2 kez arka arkaya çatalaltı yapabilirsiniz. Kayıt sırasında çatalaltı yaparsanız kayıt durur, tekrar çatalaltı yaparak konuşmaya geri dönebilirsiniz.
- Konuşma sırasında herhangi bir anda tekrar çatalaltı yapıp ardından kendi numaranızı tuşlayarak kaydı başlatabilirsiniz.
- Kaydettiğiniz konuşmaları "8646" kodunu tuşlayarak dinleyebilirsiniz. Fakat konuşmalar dinlendikten 15 dak. sonra otomatik olarak silinir.
- Mesajlarınızı dinleme işlemi sırasında :
 - 0 tuşlarsanız o anda dinlediğiniz mesajın başına dönersiniz.
 - 1 tuşlarsanız bir sonraki mesaja geçersiniz.
 - 2 tuşlarsanız o anda bulunduğunuz noktanın yaklaşık 3-3.5 saniye öncesine dönüp aynı mesajı dinlemeye devam edersiniz.
 - 3 tuşlarsanız o anda bulunduğunuz noktadan itibaren mesajın ses seviyesi bir kademe arttırılır ve mesajı dinlemeye devam edersiniz.
 - 4 tuşlarsanız o anda bulunduğunuz noktanın yaklaşık 3-3.5 saniye sonrasına gidip aynı mesajı dinlemeye devam edersiniz.
 - 6 tuşlarsanız o anda bulunduğunuz noktadan itibaren mesajın ses seviyesi bir kademe azaltılır ve mesajı dinlemeye devam edersiniz.
 - 8 tuşlarsanız (yetkiniz varsa) o anda dinlediğiniz mesajı bir daha dinleninceye kadar silinmemek üzere kilitler ve bir sonraki mesaja geçersiniz.
 - 9 tuşlarsanız o anda dinlediğiniz mesajı siler ve bir sonraki mesaja geçersiniz.

OPERATÖR YARDIMI İLE YAPILAN SERVİSLER**Size Bırakılan Mesajları Operatör Yardımı ile Dinleme :**

6

Dışarıdan arama yaptığınızda size bırakılan mesajları dinleyebilirsiniz.

Operatör size yardımcı olmak için:

Çağrı gelince telefonu açın ve çatalaltı yapın (sekreter)



6 tuşlayın (sekreter)



EVM meşgul ise sekreter çevir sesi alır, karşı taraf bekleme tonu ya da müziği alır.

Operatör size yardımcı olmak için:

Şifre tanımlı ise kısa sinyal sesinden sonra şifrenizi girin



Mesajlarınızı dinleyebilirsiniz



Ahizeyi yerine koyun

Notlar:

- Mesajlar bu şekilde dışarıdan dinlendiğinde 15 dakikalık silme süresi devreye girmez. Yerinize döndüğünüzde aynı mesajları tekrar dinleyebilirsiniz.
- Bu servis yardımı ile mesajlarınızı dinleme işlemi sırasında :
 - 0 tuşlarsanız o anda dinlediğiniz mesajın başına dönersiniz.
 - 1 tuşlarsanız bir sonraki mesaja geçersiniz.
 - 2 tuşlarsanız o anda bulunduğunuz noktanın yaklaşık 3-3.5 saniye öncesine dönüp aynı mesajı dinlemeye devam edersiniz.
 - 3 tuşlarsanız o anda bulunduğunuz noktadan itibaren mesajın ses seviyesi bir kademe arttırılır ve mesajı dinlemeye devam edersiniz.
 - 4 tuşlarsanız o anda bulunduğunuz noktanın yaklaşık 3-3.5 saniye sonrasına gidip aynı mesajı dinlemeye devam edersiniz.
 - 6 tuşlarsanız o anda bulunduğunuz noktadan itibaren mesajın ses seviyesi bir kademe azaltılır ve mesajı dinlemeye devam edersiniz.
 - 8 tuşlarsanız (yetkiniz varsa) o anda dinlediğiniz mesajı bir daha dinleninceye kadar silinmemek üzere kilitler ve bir sonraki mesaja geçersiniz.
 - 9 tuşlarsanız o anda dinlediğiniz mesajı siler ve bir sonraki mesaja geçersiniz.

Yerinde Olmayan Aboneye Operatör Yardımı ile Mesaj Bırakma:

8

Yerinizde olmadığınız zamanlarda dışarıdan sizi arayan birisi operatörünüzün yardımıyla size mesaj bırakabilir.

Operatör, arayan kişinin mesaj bırakabilmesi için:



Sinyal sesini duyduktan sonra karşı tarafa 30 sn içinde mesajını bırakmasını söyler



Çatalaltı yapar ve ilgili abone numarasını tuşlar



Ardında 8 tuşlar ve çevir sesini alır



Arayan taraf bu esnada mesaj bırakabilir

Notlar:

- EVM meşgul ise, sinyal sesinin gelmesi gecikir ve arayan taraf sessizlik ya da bekletme müziği duyar.
- EVM mesaj belleği dolu ise sekreter 8 tuşladığında çalışıyor sesi duyar.
- Size bırakılan mesajı yerinize geldiğinizde "8646" tuşlayarak ya da "Size Bırakılan Mesajları Sekreter Yardımı İle Dinleme" özelliğinde anlatıldığı gibi dinleyebilirsiniz.

OPERATÖR İLE İLGİLİ SERVİSLER

Robop Aktifleme:

8741

Bu program ile Robop devreye alınabilir. Böylelikle Robop'un kullanımına açık dış hatlardan çağrı geldiğinde, çağrıyı Robop cevaplar.

Robop'u aktifleme için:



Ahizeyi kaldırın ve dahili çevir sesini dinleyin



8741 tuşlayın



Ahizeyi yerine koyun

Robop'u iptal etmek için:



Ahizeyi kaldırın ve dahili çevir sesini dinleyin



8740 tuşlayın



Ahizeyi yerine koyun

Notlar:

- Robop iptal edildiğinde Robop'un kullanımına açık dış hatlardan gelen çağrı operatörde ya da yönlendirdiği abonede çalar.

Gece Servisi Otomatik Cevaplama:

879

EVM gelen çağrıları otomatik olarak cevaplayıp, daha önce kaydettiğiniz gece servisi açılış mesajını okuduktan sonra, arayan kişinin mesajını kaydedecek şekilde programlanabilir (otomatik cevaplama).

Gece servisinde otomatik cevaplama modu için:



Ahizeyi kaldırın ve dahili çevir sesini dinleyin



879 tuşlayın



Gece Servisi Mesajınızı dinleyin



Ahizeyi yerine koyun

Notlar:

- Bu özelliği aktifleme için "Programlama" bölümünde anlatıldığı gibi "08" numaralı gece servisi açılış mesajının kaydedilmiş ve Robop'un devre dışı bırakılmış olması gerekir.
- Eğer Robop devreye alınırsa gece servisi mesajı bittikten sonra 4 saniye süreyle aralıklı bir çevir tonu verilir. Bu süre içinde numara çevrilmezse hat kapanır.

- Bu özellik aktifledikten sonra gelen tüm çağrılar otomatik olarak cevaplanacaktır. Gece servisi açılış mesajı okunduktan sonra kısa sinyal sesi duyulur ve kayıt başlar.
- Kayıt süresi 30 saniyedir. Bu süre tamamlandıktan sonra hat kapanır.
- "878" tuşlayarak sistemi gece servisinden çıkartırsanız, santral normal çalışma konumuna geri döner. Yeniden "879" ile gece servisi aktiflediğinde, özellik tekrar devreye girer.

Otomatik Cevaplama Konumunda Mesajların Dinlenmesi:

8646

Santral Otomatik Cevaplama Konumunda iken gelen çağrıların bıraktıkları mesajları, operatör telefonundan dinleyebilirsiniz.

Gece servisinde otomatik cevaplama modu için:



Ahizeyi kaldırın ve dahili çevir sesini dinleyin



8646 tuşlayın



Gelen mesajları sıradan dinlemeye başlayın.



Ahizeyi yerine koyun

Notlar:

- "8646" tuşladıktan sonra tekrar çevir sesi alırsanız kayıtlı mesaj yok demektir.
- EVM o anda meşgul ise sistem bekleme müziği ya da sessizlik verecektir, bir süre sonra tekrar deneyebilirsiniz.
- Mesaj dinleme anında hiçbir tuşa basmazsanız tüm mesajları sırayla dinler ve en son mesaja çevir sesi alırsınız.
- Mesajlarınızı dinleme işlemi sırasında :
 - 0 tuşlarsanız o anda dinlediğiniz mesajın başına dönersiniz.
 - 1 tuşlarsanız bir sonraki mesaja geçersiniz.
 - 2 tuşlarsanız o anda bulunduğunuz noktanın yaklaşık 3-3.5 saniye öncesine dönüp aynı mesajı dinlemeye devam edersiniz.
 - 3 tuşlarsanız o anda bulunduğunuz noktadan itibaren mesajın ses seviyesi bir kademe arttırılır ve mesajı dinlemeye devam edersiniz.
 - 4 tuşlarsanız o anda bulunduğunuz noktanın yaklaşık 3-3.5 saniye sonrasına gidip aynı mesajı dinlemeye devam edersiniz.
 - 6 tuşlarsanız o anda bulunduğunuz noktadan itibaren mesajın ses seviyesi bir kademe azaltılır ve mesajı dinlemeye devam edersiniz.
 - 8 tuşlarsanız (yetkiniz varsa) o anda dinlediğiniz mesajı bir daha dinleninceye kadar silinmemek üzere kilitler ve bir sonraki mesaja geçersiniz.
 - 9 tuşlarsanız o anda dinlediğiniz mesajı siler ve bir sonraki mesaja geçersiniz. PG100-CU ünitesinin montajı tamamlandıktan sonra özel bir işlem yapmaya gerek olmaksızın modül çalışmaya başlayacaktır.

- Herhangi bir mesaj dinlendikten 15 dak. sonra silinir. Bundan dolayı EVM'nin verimli kullanımı için bir daha dinlenmeyecek olan mesajların "9" ile silinmesi tavsiye edilir.
- "8645" kodu ile silinmemiş mesajları tekrar dinleyebilirsiniz.

Gece Servisi Mesaj Okuma:

858

Bazı durumlarda santralin dışarıya sadece mesaj okunmasını, kayıt yapmamasını isteyebilirsiniz. Bu özelliği bu durumlar için kullanabilirsiniz.

Gece servisinde otomatik cevaplama modu için:



Ahizeyi kaldırın ve dahili çevir sesini dinleyin



858 tuşlayın



Gece Servisi Mesajınızı dinleyin



Santral Gece Servisi konumuna geçecektir.



Ahizeyi yerine koyun

Notlar:

- Bu özelliği aktiflemek için "Programlama" bölümünde anlatıldığı gibi "08" numaralı gece servisi açılış mesajının kaydedilmiş ve Robop'un devre dışı bırakılmış olması gerekir.
- Bu özellik aktifledikten sonra gelen tüm çağrılar otomatik olarak cevaplanacaktır. Gece servisi açılış mesajı okunduktan sonra hat kapatılacaktır.
- "878" tuşlayarak sistemi gece servisinden çıkartırsanız, santral normal çalışma konumuna geri dönecektir.

Mesajlı Hatırlatma Servisi:

83889

Santralin belirli bir saatte sizi bir mesaj okuyarak uyarması için:



Ahizeyi kaldırın ve dahili çevir sesini dinleyin



83889 tuşlayın



Uyarmak istediğiniz abone numarasını tuşlayın



Ardından aboneyi uyarmak istediğiniz saati (00-23) ve dakikayı (00-59) tuşlayın



Kısa sinyal sesini bekleyin



Mesajınızı bırakın (30 sn.den uzun olamaz).



Ahizeyi yerine koyun

Uyarı saati gelmeden servisi iptal etmek için:

Ahizeyi kaldırın ve dahili çevir sesini dinleyin



83889 tuşlayın



Hatırlatma servisini aktiflediğiniz abone numarasını tuşlayın



Ahizeyi yerine koyun

Notlar:

- Belirlenen saatte abonenin telefonu çalacak ve açtığı zaman bıraktığınız mesajı dinleyecektir.
- Sistem, abone telefonunu kapatıncaya kadar aynı mesajı okumaya devam edecektir.

Mesajların Silinmesi:**86499 & 86490**

Dram belleğe kaydedilen mesajlar dinlenmeleri esnasında "8" tuşlanarak kilitlenmedikleri takdirde, dinlenmelerinden 15 dakika sonra silinirler. Mesajlarla ilgili herhangi bir karışıklık olduğu veya bellek dolduğu zaman sistem yetkilisi aboneden bu özellik kullanılarak tüm mesajlar silinebilir.

Tüm belleği silmek için:

Ahizeyi kaldırın ve dahili çevir sesini dinleyin



86499 tuşlayın



Ahizeyi yerine koyun

Sesli uyarı mesajları dışındaki tüm mesajları silmek için:

Ahizeyi kaldırın ve dahili çevir sesini dinleyin



86490 tuşlayın



Ahizeyi yerine koyun

- EVM'nin belleği dolduğu zaman kayıt ile ilgili servislere erişmek istediğinizde yanlış işlem sesi alırsınız. Bu durumda "86499" ile tüm belleği silebilir, süresi dolan mesajların silinmesini bekleyebilir ya da "9" tuşlayarak gereksiz mesajları silebilirsiniz.
- "86490" kodunu kullanarak sesli uyarı mesajları dışındaki tüm mesajları silebilirsiniz.

DİREKT İÇ ARAMA (DISA) İLE İLGİLİ SERVİSLER

Herhangi bir dış hat DISA olarak işaretlenmişse, dışarıdan bu hat arandığında EVM'nin birçok özelliğinden yararlanılabilir.

DISA Hattan Aboneye Mesaj Bırakma:

DISA hattan dahili bir abone arandığında abone meşgul ise, cevap vermiyor ise ya da abonenin yerinde olmadığına dair bir mesaj bırakılmış ise bu aboneye mesaj bırakabilirsiniz. Bu özellik, "Kullanıcı Özellikleri" bölümünde açıklanan "Mesaj Bırakma" özelliği gibi çalışır.

DISA Hattan Kendinize Bırakılan Mesajları**8646****Dinleme:****DISA hattan mesaj dinlemek için:**

DISA çevir sesi alırken



8646 tuşlayın



Ardından kendi abone numaranızı tuşlayın



Şifre tanımladıysanız şifrenizi girin



Gelen mesajları dinlemeye başlayın.



Ahizeyi yerine koyun

Notlar:

- Dinleme işlemi sırasında :
 - 0 tuşlarsanız o anda dinlediğiniz mesajın başına dönersiniz.
 - 1 tuşlarsanız bir sonraki mesaja geçersiniz.
 - 2 tuşlarsanız o anda bulunduğunuz noktanın yaklaşık 3-3.5 saniye öncesine dönüp aynı mesajı dinlemeye devam edersiniz.
 - 3 tuşlarsanız o anda bulunduğunuz noktadan itibaren mesajın ses seviyesi bir kademe arttırılır ve mesajı dinlemeye devam edersiniz.
 - 4 tuşlarsanız o anda bulunduğunuz noktanın yaklaşık 3-3.5 saniye sonrasına gidip aynı mesajı dinlemeye devam edersiniz.
 - 6 tuşlarsanız o anda bulunduğunuz noktadan itibaren mesajın ses seviyesi bir kademe azaltılır ve mesajı dinlemeye devam edersiniz.
 - 8 tuşlarsanız (yetkiniz varsa) o anda dinlediğiniz mesajı bir daha dinleninceye kadar silinmemek üzere kilitler ve bir sonraki mesaja geçersiniz.
 - 9 tuşlarsanız o anda dinlediğiniz mesajı siler ve bir sonraki mesaja geçersiniz.
- Mesajlar bu özellik ile dışarıdan dinlendiğinde 15 dakikalık silme süresi devreye girmez.

DISA Hattan Otomatik Cevaplama Mesajlarını Dinleme:

8646

DISA hattan santral otomatik cevaplama konumundayken bırakılan mesajları dinleyebilirsiniz

DISA hattan otomatik cevaplama mesajlarını dinlemek için:



DISA çevir sesi alırken



8646 tuşlayın



Ardından operatör numarasını tuşlayın



Şifre tanımladıysanız şifrenizi girin



Otomatik cevaplama mesajlarını dinlemeye başlayın.



Ahizeyi yerine koyun

Notlar:

- Eğer bu işlem sırasında hiçbir tuşa basmazsanız tüm mesajları sırasıyla dinlersiniz.
- Dinleme işlemi sırasında :
 - 0 tuşlarsanız o anda dinlediğiniz mesajın başına dönersiniz.
 - 1 tuşlarsanız bir sonraki mesaja geçersiniz.
 - 2 tuşlarsanız o anda bulunduğunuz noktanın yaklaşık 3-3.5 saniye öncesine dönüp aynı mesajı dinlemeye devam edersiniz.
 - 3 tuşlarsanız o anda bulunduğunuz noktadan itibaren mesajın ses seviyesi bir kademe arttırılır ve mesajı dinlemeye devam edersiniz.
 - 4 tuşlarsanız o anda bulunduğunuz noktanın yaklaşık 3-3.5 saniye sonrasına gidip aynı mesajı dinlemeye devam edersiniz.
 - 6 tuşlarsanız o anda bulunduğunuz noktadan itibaren mesajın ses seviyesi bir kademe azaltılır ve mesajı dinlemeye devam edersiniz.
 - 8 tuşlarsanız (yetkiniz varsa) o anda dinlediğiniz mesajı bir daha dinleninceye kadar silinmemek üzere kilitler ve bir sonraki mesaja geçersiniz.
 - 9 tuşlarsanız o anda dinlediğiniz mesajı siler ve bir sonraki mesaja geçersiniz.
- Mesajlar bu özellik ile dışarıdan dinlendiğinde 15 dakikalık silme süresi devreye girmez.

DISA Hattan Arayıp Dış Hat Alma:

9

DISA hattan arayıp DISA çevir sesi alınırken dış hat almak istenirse bu özellik kullanılabilir.

DISA çevir sesi alırken dış hat almak için:



DISA çevir sesi alırken



9 tuşlayın



Ardından abone numaranızı tuşlayın



Şifre tanımladıysanız şifrenizi girin



Aradığınız santralin boş bir dış hattına çıkmış olursunuz



Aramak istediğiniz harici numarayı çevirin



Görüşmenizi yapın



Ahizeyi yerine koyun

DISA Hattan Arayıp Seçerek Dış Hat Alma:

7

DISA çevir sesi alırken seçerek dış hat almak için:



DISA çevir sesi alırken



7 tuşlayın



Alamak istediğiniz dış hat numarasını (01-20) tuşlayın



Şifre tanımladıysanız şifrenizi girin



Santralin seçtiğiniz dış hattına çıkmış olursunuz



Aramak istediğiniz harici numarayı çevirin



Görüşmenizi yapın



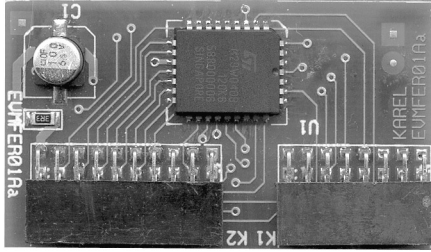
Ahizeyi yerine koyun

AKSESUARLAR

EVM modüllerinin kayıt sürelerini uzatabilmek için üzerlerine EVM-FL ve EVM-DL modülleri takılabilir.

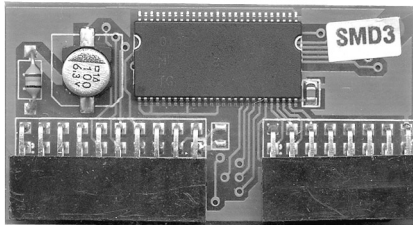
EVM-FL:

EVM-FL modülü Robop için 2 dakikalık ek mesaj süresi sunar. Bu sayede her EVM modülüne takılacak en fazla 2 adet EVM-FL için 4 dakikalık ek süre elde edilir.



EVM-DL:

EVM-DL modülü sesli mesaj kutularının kapasitesini arttırmak amacıyla ek mesaj süresi sunar. Bir EVM-DL modülünün mesaj saklama kapasitesi 34 dakikadır.



KAREL MS SERİSİ EVM MODÜLLERİ

Aşağıdaki tabloda değişik EVM modellerine takılabilecek modül sayısı gösterilmiştir.

	Kanal	EVM-FL Robop		EVM-DL Sesli Mesaj	
		Min. Süre	Mak. Süre	Min. Süre	Mak. Süre
EVM38S	1	2		3	
		2 dak.	6 dak.	0 dak.	102 dak.
EVM48	2	2		3	
		2 dak.	6 dak.	0 dak.	102 dak.
EVM48S	2	2		3	
		2 dak.	6 dak.	0 dak.	102 dak.
EVM128	2	2		3	
		2 dak.	6 dak.	0 dak.	102 dak.
EVM128S	4+4	2		4	
		4 dak.	8 dak.	34 dak.	170 dak.
EVM224S	4+4	2		4	
		4 dak.	8 dak.	34 dak.	170 dak.

Her bir EVM-FL mesaj kapasitesi 2 dakikadır,
Her bir EVM-DL mesaj kapasitesi 34 dakikadır.

EVM-FL ve EVM-DL modüllerini Karel Yetkili servislerinden temin edebilirsiniz.